

**2016**

HELSINGBORG

**18-21 maj**

# **bibu**

SCENKONSTBIENNAL FÖR BARN OCH UNGA



# **Rapport 2016**





**42** Uppsättningar 2006 – 2016

**48** Sammanställning enkät

**52** Utveckling och framtid

**54** Organisation och styrelse

**55** I samarbete med

**58** Kontakt

## INNEHÅLLSFÖRTECKNING

**Reflektioner från styrelsen 4**

**Styrelsen tackar 5**

**En vd:s tack 6**

**Vad är bibu? 8**

**bibu 2016 i siffror 9**

**Styrgrupp och  
samarbetsparter 10**

**Utvärderingsarbete 11**

**Innehåll 16**

**Föreställningarna 17**

**Juryns motivering för  
respektive föreställning 20**

**Seminarier, Workshops,  
Föreställningssamtal,  
Shadowland, Invigning  
och Festivalparty 26**

**Press 28**

**Statistik 37**



# bibu 2016

## = aktuellt och spetsigt

En fin, viktig och aktuell festival, med fokus på scenkonst för barn och unga, har genomförts i Helsingborg. **bibu 2016** var den sjätte i ordningen och det spetsiga urvalet i årets version blev ett hett samtalsämne under festivaldagarna.

**M**ycket värdefull kunskap har samlats in och sammanställts. Det du nu har framför dina ögon är **Rapport bibu 2016** – viktig läsning för den som är intresserad.

Styrelsen för Bibu AB utser den nya juryn under vintern, det år som **bibu** äger rum. Valet av jury-medlemmar är noga genomtänkt och genomarbetat. Juryn består av sex individer, som kompletteras med ytterligare tre med ett internationellt bevakningsansvar. Styrelsen formulerar även den instruktion vilken juryn arbetar efter.

Juryns sammansättning varierar från festival till festival och med detta givetvis även deras urval. I uppdraget ligger att bevaka hela scenkonstfältet samt utbud för samtliga åldersmålgrupper. Inför varje festival har ca 300 produktioner tittats av.

I instruktionen finns bland annat formuleringar som ”konstnärligt intressant”, ”innovativt”, ”förnyelsearbete” och i själva beslutsaspekten tas det bland annat hänsyn till genre, åldersmålgrupp och representation på scen.

Årets jury tog sitt uppdrag på största allvar och kom fram till ett modigt beslut i de valda föreställningarna, som presenterades i december 2015. Uppdraget gick då till **bibu**-teamet att bjuda in utvalda producer och därefter producera en festival tillsammans.

**Många av** föreställningarna som presenterades var collage, där teater, dans, akrobatik, musik och performance ingick i en och samma produktion. Detta sätt att berätta kan betecknas som nytt i **bibu**-sammanhang. Det var högljutt, omtumlande och politiskt modigt. Vi fick med andra ord en allt annat än lågmäld presentation av scenkonsten för barn och unga idag. Vi fick ta

del av starka uttryck som blev utgångspunkt för diskussioner och samtal om de scenkonstnärliga trenderna och dess gränsöverskridande tekniker och uttryck.

**Urvalet innebar inte** att allt som är exceptionellt bra i Scenkonstsverige idag visades. Urvalet innebar inte heller att juryn aktivt valt bort vissa genrer eller åldersmålgrupper för att dessa ej anses ha lika hög status som den scenkonst som de facto visades under festivalen. Urvalet visade istället på ett tvärsnitt av vad branschen producerar och turnerar just nu.

Urvalet uppskattades av majoriteten av våra besökare och framkallade frustrerade känslor hos andra. Precis som det skall vara.

**bibu 2016** innebar följande ur representationshänsyn, gällande de valda svenska produktionerna:

- genre (här blir summan högre än antal produktioner) – 7 dans, 4 musik, 3 performance, 10 teater
- åldersmålgrupp – 2 förskola, 1 lågstadiet, 3 mellanstadiet, 8 högstadiet, 2 gymnasiet
- institution – 6 st, fri grupp – 10 st
- representation på scen – 8 av 16 föreställningar
- män på scen 34 st, kvinnor på scen 38 st
- geografi – 3 väst, 7 öst (inkl Linköping), 2 norr, 4 syd (inkl Växjö)

**bibu 2018** kommer inte att se ut som **bibu 2016**. Och **bibu 2016** såg inte ut som **bibu 2014**. Det är precis så det skall vara. **bibu** skall vara aktuellt och **bibu** skall skapa reflektion. Detta skapar status.

*Styrelsen för Bibu AB*





Maria Ragnarsson, vd till vänster och Lisbeth Morin, ordförande till höger. Foto: Sarah Perfekt

## Styrelsen tackar

Vi riktar ett varmt tack till alla som bidragit med fantastiska föreställningar, inspirerande seminarier och stor kompetens. Tack till alla på nationell och regional och lokal nivå som gjorde det möjligt att genomföra **bibu 2016**.

**Vi tackar** Helsingborgs stad med engagerade medarbetare och kapacitet att ta emot oss alla.

Juryn förtjänar ett stort tack för ett arbete som är en oerhörd utmaning. Att välja "uppsättningar som ska ligga i utvecklingens framkant och attrahera utövare, arrangörer och lärare från hela landet, Norden och övriga världen" är inget lätt uppdrag.

Slutligen ett tack till vår vd Maria Ragnarsson och ett mycket kompetent team för allt arbete som ligger bakom denna vår andra biennial i Helsingborg.

## En vd:s tack

Det här projektet görs inte i en handvändning. Därför kommer här ett tack från mig som vd för Bibu AB. Ja, listan är lång. Läs hela. Personerna och organisationerna på den förtjänar att uppmärksammas. Alla pusselbitar behövs.

### Kärntruppen:

Emma El-Hallah - *projektledare*  
Helen Gson Wallin - *facilitator*  
Katja Lindström - *teknisk koordinator*  
Det har varit en ära för mig att få arbeta tillsammans med er. Ert lösningsfokus, er kunskap, ert allvar och ER GLÄDJE. Ni gjorde det!  
**bibu 2016.**

### Marknadsavdelningen på Helsingborg Arena & Scen:

Carla Zigante  
Caroline Nilsson  
Elsa Berglund  
Jenny Petersson  
Johan Lundell  
Linn Saalbach  
Lisa Boethius  
Malin Erlandsson  
Mira Jalamo  
Rebecka Lindell  
Tom Larsson  
Det här gänget är grymt!

### Teknisk konsult och bollplank:

Ulf Luckman,  
Helsingborg Arena & Scen  
Du är en klippa!

### Övrig personal:

Anita Mellberg, *receptionist*  
Ewa Chmielewska, *receptionist*  
Maria Ekberg-Brännström, *receptionist*  
Jens Holmström, *scentekniker*  
Linus Luckman, *scentekniker*  
Marcus Gustafsson, *scentekniker*  
Magnus Grenstedt, *scentekniker*  
Imre Zsibrik, *scentekniker*  
Vilket gäng!

### Tack till våra fina volontärer:

Anna Ingelsson  
AnnMargreth Larsson  
Antonia Mondini  
Björn G Wallin  
Carin Borg  
Clara Hultgren  
Eva Palmqvist  
Gun Sundwall  
Jakob Olofsson  
Johan Hatje  
Karin Westlund  
Katja Ljunggren  
Kjell Ragnarsson  
Maria Ekberg-Brännström  
Mikaela Elfsberg  
Poul Witting  
Susanne Brumme  
Ett speciellt tack till Helsingborgs volontärcenter.

### Tack till våra starka och flitiga bärhjälp:

Anton Åkerlund  
Camilla Eklund Emilsson  
Carina Kullenberg  
Edward Hörnequist  
Filip Elgström  
Fredrik Schack von Brockdorff  
Kristoffer Jahn  
Marcus Rossi  
Pascal Paulsen

### Tack också till:

Annika Gripengrim, *ekonom/controller Bibu AB*  
Rabash, *vår webbutvecklare*

### Styrelsen för Bibu AB:

Lisbeth Morin - *ordförande*  
Anders Widell  
Anna Asker  
Bengt Andersson  
Christina Degerström  
Jenny Forslund  
Niclas Malmcrona

### Juryn för bibu 2016:

Boel Gerell  
Camilla Reppen  
Daniel Isakson

Mattias Brunn  
Ramtin Parvaneh  
Åsa Ekberg  
Tack för ett fantastiskt urval!

### Internationella rådet för bibu 2016:

Charlotta Grimfjord Cederbladh  
Niclas Malmcrona  
Peter Sunesson  
Tack för er utblick!

### Möjliggörarna:

Statens Kulturråd  
Region Skånes kulturnämnd och förvaltning  
Helsingborgs stad  
Helsingborgs stadsteater  
Helsingborg Arena & Scen

### Helsingborgs stadsteater:

ett stort och ödmjukt tack till hela personalstyrkan för er professionalitet, er glädje och er öppenhet. Skådespelare, värdar, chefer, tekniker, vaktmästari, biljettpersonal, rekvisita, städpersonal och administratörer.

### Dunkers Kulturhus:

med ett stort välkomnande tog ni emot alla våra besökare. Tack till alla inblandade. Ett speciellt tack till Olof Lindqvist, Fredrik Öjbro, Irene Grahn och Christian Odeholm.

### Helsingborgs konserthus:

med professionell elegans erbjöds våra besökare att få ta del av era fantastiska lokaler.

**Evenemangsenheten, Helsingborg Arena & Scen:**  
med nätverk och handlingskraft.

**Helsingborg Arena, Helsingborg Arena & Scen:**  
som erbjöd scenrum på oväntad plats.

**GA-Hallen:** scenrum.

**Tågaborgsskolan:** scenrum.

**Tack också till** kommunledningen med Palle Lundberg, Peter Danielsson och Mats Sander i spetsen.

**Styrgruppen för bibu 2016:**

Helen von Platen, *enhetschef Evenemangsenheten, Helsingborg Arena & Scen*  
Johan Lundell, *enhetschef Marknadsavdelningen Helsingborg Arena & Scen*  
Klas Wounsch, *tf konserthuschef* och  
Fredrik Österling, *konserthuschef, Helsingborgs konserthus*  
Lisbeth Morin, *ordförande Bibu AB*  
Maria Ragnarsson, *vd Bibu AB*  
Max Granström, *vd Helsingborg Arena & Scen*  
Olof Lindqvist, *verksamhetschef Dunkers Kulturhus*

**Tack till** ägarna av Bibu AB - Svenska ASSITEJ och Teatercentrum för programinslag, kunskap och nätverk.

**Tack till** Svenska Institutet, Konstnärsnämnden – Internationella dansprogrammet, Teaterunionen, Svenska ASSITEJ, ITI, Kulturråden på Sveriges ambassader för ert arbete med att bjuda in och därefter ta hand om våra internationella gäster.

**Tack till** Hässleholms Tekniska skola samt till Ljud- och Bildskolan i Helsingborg, som hjälpte till att synliggöra **bibu 2016** genom skyltning och filmad dokumentation.

**Tack till** alla medverkande teatrar, danskompanier, scenkonstskapare, konstnärer, specialister, debattörer, journalister. Ni skapade tillsammans ett fantastiskt föreställnings- och seminarieprogram.

**Tack till** alla förskolor, skolor och gymnasier som kom och besökte

festivalen. Tack till Skolteaterrådet och Kulturagenterna.

**Tack till** EliSophie Andrée.

**Tack till dig** som privatperson som kom och besökte festivalen med dig själv, barn och barnbarn.

**Tack också till** dig som kom som vår betalande gäst. Det var du som skapade festivalen.

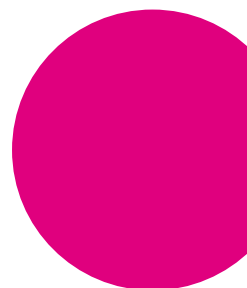
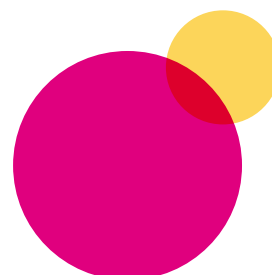
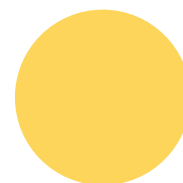
**Tack till våra sponsorer:**

Aga gas AB  
Helsingborgshem  
Kontorsleverantören i Helsingborg AB  
Mobilkliniken  
Ramlösa Lakritsfabrik  
Rescued Fruits AB  
Shanti Yoga Center Helsingborg  
Strömbergs Handelsdepå

**Slutligen:**

Nu flyttar vi fokus. Siktet är inställt på **bibu 2018**.

*Maria Ragnarsson, vd Bibu AB  
2016-09-09*



# Vad är bibu?

**bibu är** Sveriges viktigaste mötesplats med, för och om professionell scenkonst för ung publik. Den scenkonst som presenteras ska ligga i utvecklingens framkant och attrahera utövare, arrangörer och lärare från hela landet, Norden och övriga världen. Fokus ligger på ett antal juryvalda svenska och internationella uppsättningar.

**bibu är** ett flerdagars branschmöte där människor som arbetar med scenkonst för barn och unga har möjlighet att träffas, föra goda samtal, utveckla och utvecklas, blicka framåt och framför allt lära sig. Konstnärer, arrangörer, producenter, elever, lärare, tekniker, barn. Alla har sin plats.

**bibu vänder sig** även till allmänheten, som i samband med biennalen erbjuds fantastiska arrangemang. Förskola, skola och gymnasium är också viktiga målgrupper under **bibu**.

**bibu 2016** gick av stapeln i Helsingborg den 18-21 maj.

**bibu erbjuder** alltid ett urval svenska uppsättningar tillsammans med internationella gästspel och ett omfattande seminarieprogram som både blickar ut i världen och ger inblick i aktuell forskning. Den huvudsakliga uppgiften är att belysa området (professionell scenkonst för barn och unga) och stimulera till konstnärlig utveckling samt höjd status för området. Biennalen presenterar såväl inspiratörer som debattörer. Med ett stort antal föreställningar, samtal, föreläsningar och workshops vill **bibu** stimulera till eftertanke och konstnärligt nytänkande, skratt, skräck och aha-upplevelser.

**Urvalet av** scenkonstproduktioner, som visas under biennalen, görs av en jury utsedd av Bibu AB. Att bli utsedd att medverka vid **bibu** anses av scenkonstbranschen som mycket viktigt. Fokus är att lyfta scenkonstproduktioner som utmärker sig, ur ett konstnärligt perspektiv.

**Biennalen ägs** av Teatercentrum och Svenska ASSITEJ och genomfördes 2016 med stöd av Kulturrådet,

Region Skåne och Helsingborgs stad samt i samarbete Helsingborgs stadsteater, Helsingborg Arena & Scen, Helsingborgs konserthus och Dunkers Kulturhus.

## Ägarnas vision

(Teatercentrum och Svenska ASSITEJ, april 2016)

### Bibu - nationell och internationell scenkonstbiennial för barn och unga AB

- **bibu** stimulerar innovativ och stark scenkonst för barn och unga.
- **bibu** skapar ett dynamiskt fält där konst, forskning och samhällsfrågor möts.
- **bibu** erbjuder en träffpunkt för vuxna som är involverade i barn och ungas möten med professionell scenkonst.

*Genom ovanstående bidrar biennalen till att långsiktigt säkerställa barn och ungas tillgång till scenkonst av hög kvalitet.*

Bibu AB och **bibu** presenteras närmare på [www.bibu.se](http://www.bibu.se)

## Historik år 2006-2016

Den första biennalen anordnades 2006, då ägarorganisationerna samt våra uppdragsgivare konstaterade att det saknades en nationell arena för att diskutera scenkonst för barn och unga. Ett uppdrag formulerades och **bibu** skapades. Uppdraget innehåller även en internationell utblick.

**De första** fyra biennialerna arrangerades i samarbete med Lunds kommun. Sedan 2013 är **bibu** placerat i Helsingborg. 2016 genomfördes den sjätte biennalen.



# bibu 2016 i siffror

## Siffror

4 dagar, 21 scener/lokaler, 23 scenkonstuppsättningar (varav 7 stycken var internationella), 75 föreställningstillfällen, 46 seminarier och samtal, 2 workshops, en invigningsceremoni samt en biennalfest.

## Försäljning och unika besök

Biennalpass: 1 003 stycken, total publik: 7 693 unika besök.

## Barn och unga

1 479 barn och unga i publiken, varav 1 248 kom från förskola, skola, gymnasium och boenden för ensamkommande flyktingbarn, såg föreställningar i samband med biennalen. Eleverna kom från följande kommuner: Helsingborg, Åstorp, Klippan och Båstad.

## Hotellnätter

**bibu 2016** genererade 1 251 hotellnätter och samarbetet med stadens hotell och vandrarhem var gott.

## Deltagarna

**bibu 2016** hade besökare från Sverige (från norr till söder), Danmark, Finland, Frankrike, Georgien, Italien, Japan, Kenya, Kina, Mocambique, Nederländerna, Norge, Rwanda, Ryssland, Storbritannien, Spanien, Sydafrika, Tyskland och USA.

Svenska Institutet, Konstnärsnämnden – Internationella dansprogrammet, Teaterunionen, Svenska ASSITEJ, ITI och Kulturråden på Sveriges ambassader bidrog med ekonomi samt omhändertagande av våra internationella gäster. Totalt hade **bibu 2016** 62 internationella gäster.

## Sociala medier

Instagram, Twitter, Facebook, nyhetsbrev, #bibu2016. Samtliga flöden har mätts över tid och vi kan konstatera en ökning av följarna på samtliga medier. Mätningar genomförs en gång per månad enligt Bibu AB:s digitala strategi.

## www.bibu.se

Hemsidan hade under perioden 1 januari – 31 maj 17 739 unika besök. Hemsidan finns både på engelska och svenska och vi kan med hjälp av analysverktyg se att besökarna kommer från hela världen. I Sverige är vårt mottagningsområde täckande – från norr till söder. Man kan även avläsa att intresset för **bibu** ökar – med en topp i maj 2016 med 7 696 unika sidbesökare. Detta innebär att de unika besökarna ökat med 34 % för perioden januari-maj samt att de unika besökarna ökat med 82 % för maj månad jämfört med år 2014. Detta går helt i linje med vår målsättning att öka vår digitala kommunikation.



Katja Lindström, teknisk koordinator och Emma El-Hallah, projektledare.

# Styrgrupp och samarbetsparter

Under arbetet med **bibu 2016** har Bibu AB:s samarbetsparter agerat på ett öppet och proaktivt sätt. Biennalen har kunnat genomföras genom att på ett resurseffektivt sätt samla och utnyttja stadens kompetenser. Erfarenheterna från **bibu 2014** har varit värdefulla och våra samarbetsparters målsättningar med **bibu 2016** har varit tydligt uttalade.

**Styrgruppen**, med representanter från Evenemangsenheten Helsingborg Arena & Scen, Marknadsavdelningen Helsingborg Arena & Scen, Dunkers Kulturhus, Helsingborgs konserthus, Helsingborgs stadsteater och Bibu AB, har träffats regelbundet under projektiden.

**Helsingborgs stadsteater** har bidragit med lokaler och personal under biennalen, kontorslokal till Bibu AB under avtalstiden 2015-2016 samt ett seminarietillfälle och en juryvald föreställning.

**Helsingborg Arena & Scen**, Marknadsavdelningen, samverkade med Bibu AB avseende marknad och kommunikation. Det ekonomiska stödet från Helsingborgs stadsteater omvandlades till tjänster och produkter. Bibu AB fick därigenom hjälp med strategier,

utformning av text och bildmaterial samt produktion av samtligt material kopplat till **bibu 2016** (tabloid, program, affischer, vepor, kassar, nyckelband, tablettaskar med mera). Bibu AB skötte sociala medier och hemsida enligt Marknadsavdelningen framtagna grafiska profil för **bibu 2016**.

**Helsingborgs konserthus** har bidragit med lokaler och personal under biennalen.

**Dunkers Kulturhus** har bidragit med lokaler samt kunskapskompetens.

Övriga samarbeten i samband med **bibu 2016** se sidan 55.

**Antalet samarbetsparter** uppgår till 149 stycken under **bibu 2016** (83 parter under **bibu 2014**).

Detta innebär en total ökning om 80 % jämfört med år 2014. Vad gäller samarbetet med lokala, Helsingborgsbaserade, företag och organisationer under **bibu 2016** ser vi en ökning om 161 % (lokala aktörer 2014: 28 stycken, lokala aktörer 2016: 73 stycken).

# Utvärderingsarbete

## Enkät

Bibu AB har efter det att biennalen genomfördes gjort ett omfattande utvärderingsarbete bland annat genom en enkät till våra deltagare. Enkäten var öppen i tio dagar och skickades till 508 mottagare, nationellt och internationellt. Enkäten genererade 163 svar, det vill säga en 32-procentig svarsfrekvens. Enkätens resultat presenteras genom en sammanfattning på sidan 48.

## Utvärderingssamtal

Bibu AB har även hållit utvärderingssamtal med personal och samarbetsparter. Arbetet med biennalen har varit tydligt strukturerat och dokumenterat för att underlätta och utveckla framtida biennalarbete genom att möjliggöra jämförelse år från år.

## Rapport

Bibu AB sammanställer alltid en rapport avseende biennalarbetet. Denna håller du nu i din hand och innehåller bland annat statistik, reflektioner och pressbevakning.



Skyttsystemet *Spår i staden*, framtagen av elever från Hässleholms Tekniska skolas program design och produktutveckling.

## Erfarenheter

### Besökaren

Omdömet från besökaren var överlag mycket positivt. Det som nämnts speciellt i enkätmaterialiet var: staden, den professionalitet som biennalen genomfördes med samt innehållet (både föreställningar och seminarier).

**bibu 2016** erbjöd skyltning till de olika spellokalerna, utpekade mötesplatser samt ett bra urval av näringsidkare och restauratörer, som genom samarbete med Bibu AB, erbjöd våra besökare bra rabatter.

Besökaren kunde lätt att finna hotell och andra övernattningar i staden. Besökaren upplevde också att det var lätt att ta sig till och från Helsingborg.

### Bokningen

Bibu AB beslutade efter utvärderingen av **bibu 2014** att ta steget mot en ny webbplatsform. I detta arbete ingick att helt digitalisera köpförfarandet till biennalen.

**bibu 2016** är den första scenkonstfestivalen som helt gått över till digitala rutiner kring detta och lärdomarna har varit många. Bibu AB har utvärderat detta separat och kommer att delge aktörer inom scenkonstbranschen samt biljettförsäljningsbranschen resultatet. Detta i syfte att skapa fungerande och bra verktyg att använda vid den här typen av arrangemang.

### Danmark

Samarbetet med festivalerna SWOP och Spring har fortsatt och gruppen har utökats med svenska Salto!. Festivalarrangörerna träffas var tredje månad.

### Kommunikation och synlighet i staden

Synligheten i staden var tydlig, då Bibu AB samarbetade med Marknadsavdelningen för Helsingborg Arena & Scen. Avdelningens kompetenser samt nätverk gjorde att marknadsföringen blev enhetlig och tydlig i hela staden. Samarbetet med Hässleholms Tekniska skola resulterade i en skyltning, som följde den grafiska profilen satt för **bibu 2016**.

## Förskola/skola/gymnasium

Sedan **bibu 2014** genomfördes har de nätverk som finns för att nå förskolor/skolor och gymnasier fortlopande informerats om när **bibu 2016** skall genomföras.

**Inför projekteringen** av **bibu 2016** kontrollerades bland annat placering av nationella prov samt kommunens egen planering gällande arrangemang.

**Bibu AB** inventerade också alternativa kanaler och aktiverade dessa. Detta innebar att nätverket utökades och kompletterades med bland annat Helsingborg Arena och Scens nätverk, Helsingborgs volontärcenters nätverk med boenden för ensamkommande flyktingbarn, samt kulturchefsnätverket i Skåne NordVäst.

**När juryvalet** till **bibu 2016** var klart kunde Bibu AB konstatera att merparten av föreställningarna under **bibu 2016** skulle vända sig till en åldersmålgrupp mellan 10-19 år. Denna målgrupp är svårare att nå, då undervisning och planering är mer styrd.

**Styrelsen för Bibu AB** tog ett beslut om att erbjuda alla mellan 0-19 år fri entré under **bibu 2016**. Detta resulterade i 231 individuella biljetter sålda i den ordinarie biljettförsäljningen.

**Bibu AB** har under skolornas bokningsperiod gått mycket metodiskt tillväga. Anmälningarna till barn- och ungaplatserna har skett via vår hemsida. Vi vek 3 500 platser som släpptes till målgruppen en vecka innan ordinarie biljettsläpp. Bokningen till barn- och ungaplatserna stängdes sedan den 22 april och resterande biljetter släpptes på för ordinarie försäljning. 1 248 biljetter delades ut till förskola/skola och gymnasium genom detta förfarande.

**Utskicken gick** till ovan nämnda nätverk den 10 februari, den 16 mars samt den 4 april.

**Utöver detta** presenterades **bibu 2016** samt dess utbud på de rådsträffar som anordnades i Helsingborg under vårvintern 2016.

**Lärrarhandledningar och** bokningsbekräftelser till de aktuella föreställningarna skickades ut i god tid från Bibu AB:s sida.

Silviaskolan (Hässleholm), Östervångsskolan (Lund) och Elinebergsskolan (Helsingborg) bjöds in specifikt för att erbjudas delaktighet i beslut om vilka föreställningar som skulle teckenspråkstolkas, samt erbjöds första-handsplatser till teckenspråkstolkade föreställningar

**Hässleholms Tekniska skolas** gymnasieelever i åk 2 och 3, tekniska programmet – design och produktutveckling – genomförde inom ramen för sin utbildning ett uppdrag till Bibu AB, där eleverna skapade förslag till *Spår i staden* ett skyltsystem, som skulle underlätta för besökare under **bibu 2016** att hitta till spelplatserna.

**Gymnasieskolan Ljud- och Bildskolan (LBS)** genomförde inom ramen för sin utbildning ett filmat dokumentationsprojekt av **bibu 2016**, vilket resulterade i en presentationsfilm av biennalen.

**Viktigt att** sägas i detta är också att Helsingborgs kommun har 29 800 individer inom åldersmålgruppen 0-19 år. Detta innebär att ca 5 % av åldersmålgruppen deltog som besökare under **bibu 2016**.

**Våra arrangemang**, som hölls utomhus, finns inte med i statistiken för antal besökande barn och unga. Performancegruppen JUCK dansade i Drottninghögens centrum på fredagen samt på Stortorget i centrala Helsingborg på lördagen.

**Bibu AB** upplevde också en stor skillnad i igenkänningsfaktorn från omgivningens sida, då biennalen genomfördes för andra gången i staden.

### Reflektion:

- **bibu 2016** nådde en barn- och unga- publik om totalt 1 479 individer.
- Åldersmålgrupperna nåddes.
- Friskolorna nåddes år 2016 till skillnad från år 2014, då besökarna i huvudsak kom från kommunens egna grundskolor (lågstadiet).
- **bibu 2016** nådde gymnasierna på ett tillfredsställande sätt.
- Aktiva kommuner i Skåne NordVäst – Helsingborg, Åstorp, Klippan och Båstad.
- Båstad inkom, utom skolbokningssystemet, med bokning av ordinarie biljetter för 50 stycken barn boende på hem för ensamkommande flyktingar.

### Svårigheter:

- **bibu** äger rum under en period som i skolvärlden innehåller mycket avslutningsarbete. En av huvudanledningarna till svag bokning är tidsbrist från skolornas sida.
- **bibu** har inte ett obegränsat antal biljetter att erbjuda.
- En del av de föreställningar som erbjuds förskola/skola/gymnasier för ensamkommande ligger inte optimalt i förhållande till skoltiden på dagen.

## Samarbetsparter

### Generellt

Samtliga samarbetsparter uttalade sig positivt om **bibu 2016**. Man upplevde det som ett roligt och stimulerande arrangemang. Samtliga samarbetsparter såg en starkare och tydligare biennial 2016, något som har varit en av målsättningarna sedan 2014. Samarbetsparterna reflekterade även över möjligheten att synliggöra sin egen verksamhet på ett effektivare sätt. **bibu** erbjuder ett utmärkt sådant tillfälle, då branschen är samlad.

### Helsingborgs stad

Staden bjöd in till två mottagningar under **bibu 2016**. Kulturdepartementets internationella kulturråd bjöds in till en afton på Sofiero slott, där politiker, kulturråd och tjänstepersoner hade möjlighet att skapa nätverk. **bibu**:s internationella gäster bjöds in av stadens borgmästare till Rådhuset för samtal och mingel.

### Helsingborgs stadsteater

Stadsteatern upplevde **bibu 2016** som positivt för organisationen. Teatern var väl förberedd och hade organiserat sig noga. Biennalen involverade nästan hela personalstyrkan och som utstrålade glädje och stolthet för sin teater under biennalen. Kommunikationen mellan Bibu AB och Stadsteatern har varit rak och direkt och organisationen har öppnat famnen för Bibu AB:s personalstyrka, då festivalkontoret varit placerat här. **bibu** har blivit en naturlig del i Stadsteaterns verksamhet och utbytet har varit gott för båda parter.

### Dunkers Kulturhus

Med professionalitet och flexibilitet agerade kulturhuset återigen en utmärkt värd för **bibu**.

### Helsingborgs konserthus

Konserthuset tog emot **bibu** med öppna armar och samarbetet var smidigt.

### Evenemangsenheten

Enheten agerade fortsatt stöttande och var behjälplig i kontakter med andra förvaltningar inom Helsingborgs stad. Enheten arrangerade även ett VIP-arrangemang för de kulturråd, som var på plats under **bibu 2016**, med avsikt att placera Helsingborg i världen och världen i Helsingborg.

## Näringslivet

**bibu 2016** genererade ett nära samarbete med Helsingborgs näringsliv. Detta innebar bra erbjudanden från hotellen, sponsoravtal med aktörer samt restauranger, caféer och butiker som erbjöd biennaldeltagarna rabatter. I och med att Marknadsavdelningen tog fram ett biennalkit, så var deltagarna lätta att känna igen. Samtliga medverkanden från näringslivet märkte en uppgång i försäljning och kände igen biennaldeltagare på pass, nyckelband och tygkassar. **bibu 2016** förändrade stadsbilden under biennalen.

## Personal

Personalgruppen utgjordes av fyra personer inför **bibu 2016**: vd (100 % helår), projektledare (100 %, 6,5 mån), teknisk koordinator (47 %, 6,5 mån) och facilitator (50 % 6 mån). Under projektperioden samverkade Bibu AB med Marknadsavdelningen på Helsingborg Arena & Scen (50 % 6 mån). Med samarbetet kom kompetenser som informationskoordinator, kommunikator, grafisk formgivare och copy. Kopplat till Bibu AB finns också en ekonom, vars tjänster motsvarar ca 30 % (helår).

**Under biennalen** anställdes fem tekniker på timmar (motsvarande 230 arbetstimmar) samt tre receptionspersonal på timmar (motsvarande 80 arbetstimmar).

Därutöver tillkom en mycket stor volontärinsats i form av volontärer via Helsingborgs Volontärcenter samt till oss anmälda volontärer. Volontärerna bemanade alla scener utom institutionerna som arrangemangsvärdar (motsvarande 177 arbetstimmar). Arbetet med **bibu 2016** uppskattades både av oss och av medverkande volontärer.

**Det vi** kan konstatera i efterhand är att den täta personalstyrkan med tydliga individuella uppdrag skapade effektivitet i arbetsgången. Kommunikationen från Bibu AB:s sida gentemot våra samarbetsparter fungerade väl och samarbetsparterna organiserade sig för att möta **bibu**.

## Ung medverkan

Under hösten 2013 inleddes ett samarbete med Kulturpiloterna i Helsingborg. Detta samarbete fortsatte under **bibu 2016** med medverkan av EliSophie Andrée både vid invigningen och som gästinstagrammare.

## Tillgänglighet

**bibu 2016** fick ett bidrag från Region Skåne för att fortsätta att teckenspråkstolka invigning samt ett urval av seminarierna (fyra stycken) och föreställningarna (tre stycken). Insatsen var mycket uppskattad och bland annat var en teckenspråksutbildning på plats under ett av seminarierna.

Bibu AB arbetade dessutom helt efter ställda riktlinjer (Web Content Accessibility Guidelines 2.0) rörande hemsida. Bibu AB arbetade även mycket för att förenkla sitt språkbruk i all sin kommunikation.



# Innehåll

**bibu 2016** gav oss tillfälle att stanna upp, andas och fundera över hur konsten ser ut. Vad får sägas och inte sägas på en scen? Vilka frågor är bekväma att hantera? Och vilka frågor är svåra att ta upp? Normkreativiten löpte som en röd tråd genom föreställningar, seminarier och workshops. **bibu 2016** gav oss en ny plattform att utgå ifrån i vårt arbete med scenkonst för barn och unga.

**MOD var** ett övergripande tema, som kunde ses efter det att programmet var lagt. Kritiska frågor ställdes och motsättningar blottades - detta för att driva saker och ting framåt inom scenkonsten.

**bibu 2016** öppnade upp för att lyssna, uppleva, mingla, diskutera, prova på och dela erfarenheter. Baserat på många av våra besökares erfarenheter, ansågs årets biennialupplaga som den starkaste någonsin sett ur det konstnärliga perspektivet.





# Föreställningarna

Föreställningarna utgör hjärtat i **bibu** och väljs av en biennialjury. En ny jury utses till varje biennial.

Urvalet till **bibu 2016** bestod av sexton svenska scenkonstproduktioner, en föreställning från Storbritannien, en föreställning från Frankrike samt en utomeuropeisk produktion från Mocambique.

Urvalet visade föreställningar utifrån konstnärliga och utvecklingsmässigt intressanta perspektiv.

**Två av** de juryvalda föreställningarna kunde inte visas – då det inte gick att lösa praktiskt. Det gäller *Vårt förakt för svaghet* med Kulturhuset stadsteatern Skärholmen och *HOLD* med Erik Lingham, Anton Borgström och Robin Sundberg.

**Under bibu 2014** presenterades den nya juryn för **bibu 2016** och den nya juryn påbörjade då sitt arbete. Juryns sammansättning bestod av väl meriterade medlemmar som på olika sätt bidrog med sin kunskap och sina iakttagelser. Det internationella urvalet sattes samman av ett externt internationellt råd, som genom sina respektive arbeten och nätverk hade bra överblick och såg många internationella produktioner runt om i världen. Både juryn och internationella rådet arbetade

efter en instruktion med kriterier som den valda produktionen ska uppfylla.

Efter varje biennial dokumenteras och utvärderas juryns arbete av Bibu AB.

## Juryn till bibu 2016 har bestått av:

Boel Gerell, Camilla Reppen, Daniel Isakson, Mattias Brunn, Ramtin Parvaneh och Åsa Ekberg.

**Vid valet** av de svenska produktionerna har följande aspekter granskats - förutom produktionens konstnärliga kvalitet – genre, åldersmålgrupp, typ av producent, representation på scen, antal män och kvinnor på scen, geografisk hemvist, tematik, samt upphovspersoner.

Juryn såg en tendens av att nya röster och kroppar sakta börjar ta plats på scenerna – och att det finns mycket kvar att arbeta vidare med.



**bibu 2016 innebar** följande ur representationshän-  
syn, gällande de valda svenska produktionerna:

- genre (här blir summan högre än antal produktioner) – 7 dans, 4 musik, 3 performance, 10 teater
- åldersmålgrupp – 2 förskola, 1 lågstadiet, 3 mellanstadiet, 8 högstadiet, 2 gymnasiet
- institution – 6 st, fri grupp – 10 st
- representation på scen – 8 av 16 föreställningar
- män på scen 34 st, kvinnor på scen 38 st
- geografi – 3 väst, 7 öst (inkl Linköping), 2 norr, 4 syd (inkl Växjö)

På grund av jäv deltog inte följande person i diskussionen kring föreställningen *Vårt förakt för svaghet*: Mattias Brunn. Mattias Brunn var inte heller deltagande i det sista beslutet gällande det övergripande urvalet.

### **Det internationella rådet till bibu 2016 har bestått av:**

Charlotta Grimfjord Cederblad, Peter Sunesson och Niclas Malmcrona. Vid valet av de internationella produktionerna hade det internationella rådet en svår uppgift. Det produceras just nu mycket fantastisk scenkonst för barn och unga runt om i världen.

**Det internationella urvalet** innehåller scenkonst för barn och unga som sällan visas på svenska scener. **bibu** har i sitt uppdrag möjlighet att bjuda in den här typen av produktioner som denna gång bland annat presenterade nyskapande dans. Genom detta kan **bibu** ge besökaren en utblick på scenkonst som skapas för barn och unga på andra håll i världen.

**Tillsammans såg** de båda grupperna över 300 produktioner som vänder sig till åldersmålgruppen barn och unga. Urvalsarbetet koordinerades av Maria Ragnarsson, vd Bibu AB.

**Med juryns** och det internationella rådets urval fick vi på **bibu 2016** ta del av spetsiga, trotsiga och utmanande produktioner i scenkonstutvecklingens framkant. Vi fick se en scenkonst, som inte längre är lättdefinierad utan fragmentarisk, politisk, ifrågasättande och modig.

# Juryns motivering för respektive föreställning

## CHOTTO DESH

Akram Khan Company (Storbritannien)

”*Chotto Desh* är en familjeföreställning som är både storartad och personlig. Föreställningen kretsar kring ett barns upplevelse av att ha två kulturella identiteter, med ursprung i två olika länder, Storbritannien och Bangladesh. Vad gör oss egentligen till dem vi är? Iscensättningen är en fantasifull och skarp blandning av dans, ljud och projektioner. Denna föreställning bjuder på en varm och drömlig atmosfär med teatralisk magi!”

## DUDA

Associação Moçambicana de Teatro para Infância e Jovens, AMTIJ (Mocambique)

”I ett samhälle där en förväntas följa normen och sin faders vilja, står *Duda* upp för sig själv och slåss för sina rättigheter. *Duda* riskerar inte bara faderns ilska, utan också att exkluderas från samhället. På ett ödmjukt, men effektivt sätt visar föreställningen från Mocambique att våra levnadsvillkor kan vara lika över hela världen.”



## ECHOA

Compagnie Arcosm (Frankrike)

”Med lekfullhet och humor talar *Echoa* till alla åldrar och alla sinnen. Två dansare och två slagverkare använder rytm, rörelse och röst för att visa den skönhet som finns i människors känslor och relationer. Med beundransvärd virtuositet skapar de inte bara poesi för öga och öra, utan också underhållande situationer vi alla kan känna igen. Föreställningen är en hyllning till livet, kärleken och lekluken.”

## GIRLS WILL MAKE YOU BLUSH!

Unga Klara i samarbete med Carrasco Dance Company och Västmanlands Teater

”Som en av de första föreställningarna på temat mens och pubertet vi sett den senaste tiden, är *Girls will make you blush* en scenkonstföreställning som går rakt på sak och slukar publiken med hull och hår. Skickligt och slagkraftigt skildrat; vi kiknar av fniss och gapskratt, förnimmer på samma gång klumpen i magen. I ett skamlöst och befriande direkt tilltal bryter föreställningen tystnaden kring det som målas upp som den mest genanta perioden i en ung tjejs liv.”





## GAME OVER

*Banditsagor*

”I *Game Over* närmar sig den Malmöbaserade teatergruppen Banditsagor det svåraste av ämnen, ett barns död, i samarbete med författaren och serietecknaren Henrik Bromander. Via Raquel Meyers humoristiska grafik vidgas Rosengårdsbibliotekets yta till att omfatta inte bara Paris och Tokyo utan också ett alldeles vanligt flickrum och drömmen om en strand i sol. Skickligt utnyttjar skådespelarna dataspelets funktioner och förvandlar kokandet av en kopp choklad till ett äventyr i sig.”

## HOLD

*Erik Linghede, Anton Borgström & Robin Sundberg*

”Med rörelsematerial från olika streetdance-tekniker vrider *Hold* på begrepp och förutfattade meningar om den manliga dansaren, kroppen, rörelsen och blicken. I ett möte som med lika delar handlar om sökande som sensualism, tillåts vi i publiken stanna upp och reflektera kring frågor om maskulinitetens stränga regelverk i såväl kamp som närmanden, avstånd och närhet.”

## JUCK

*JUCK*

”Med något så enkelt som en höftrörelse kräver *JUCK* sin plats och publikens uppmärksamhet. Rörelsen utvecklas i olika former och intensitet och blir en manifestation för kvinnlig sexualitet och frigörelse från den manliga blicken. I en resa mellan aggressivitet, lek och stolthet river *JUCK*, i sin prydliga skoluniform, upp ideal och bilder om hur tjejer förväntas vara. Det är oundvikligt, påträngande, stundtals obekvämt men allra

mest förlösande att se de fem dansarna erövra scenen med en sådan självklarhet.”

## KAN SJÄLV!

*Teater Pero*

”Humoristiskt, vackert och respektfullt. Med kunskap, erfarenhet och intresse för och av sin publik har Teater Pero skapat denna kroppsliga och fåordiga föreställning om ditt och mitt, att göra själv eller hjälpas åt. Omsorgsfullt och lekfullt används den sparsmakade och till synes enkla scenografin för att skapa magi och stämning. Chosefritt och på fullaste allvar tar skådespelarna tillvara på dramatiken i att överträda en mattkant och att se en blomma slå ut. Helt i ögonhöjd med sin publik, oavsett ålder!”





## SIX DRUMMERS PÅ OPERAVERSTAN

*Operaverkstan*

”Greppen i uppsättningen *Six Drummers* känns igen från upphovsmännen Johannes Sjärne Nilssons och Ola Simonssons filmer, en förhöjning av det vardagliga och en lekfull precision i detaljskärpan och rytmiken. Via olika stationer får barnen möjlighet att skapa egna ljud och bygga instrument. Det vetenskapligt undersökande anslaget förstärks av ensemblens vita rockar och konstanta allvar, ett inbjudande och samtidigt hemlighetsfullt klimat. Kvarstår gör en känsla av att allt är möjligt, att poesi och musik ryms i den glåmigaste av vardagar.”

## SMÅLANDS MÖRKER

*Regionteatern Blekinge Kronoberg*

”I en tid med längtan efter snabba förklaringsmodeller till varför en agerar som en agerar, är det oerhört befriande att möta Henrik Bromanders tunga serialalbum *Smålands Mörker* i teaterformat. Rakt, ärligt och med en lika pulserande bas som serialalbumets bilder levererar Edvin Bredefeldt en komplex bild av Eriks utanförskap och brott. Du kan vara fascist, böge, skriva fanzines, älska den utdöende bygden och vara hockeyintresserad - samtidigt. Med en oroväckande rörelse tecknas bilden såväl på fonden som i vårt medvetande om ett samhälle som anammat ett allt hårdare och kyligare klimat.”



## PROPRETÉ

*Regionteater Väst Dans*

”Dansföreställningen *Propreté* tar höjd i en uppfinningsrik expedition som ställer ordning på ända; i en allvarsam lek från den granskande organiseringen till det utspårade kaoset i livet.

De tre dansarna lyser med skicklighet och precision i Martin Forsbergs synnerligen genomarbetade koreografi och i samstämmighet med Jenny Nordbergs konstfullt välvalda scenografi. *Propreté* ger publiken en ovanligt stilsäker och tveklöst finurlig scenkonstupplevelse.”

## REVOLUTION

*ung scen/öst*

”Ung Scen Öst har som ofta hittat en fräck och originell ingång i en aktuell frågeställning, denna gång om frigörelser av olika slag. Med en generös och lekfull kostym och scenografi, där alla får sitta på första bänk, skapar de en ärlig publikkontakt som också vågar tänja på tålighetsgränsen och som helt och fullt litrar på mottagaren. Med självförtroende och ett angeläget ämne att diskutera som grund, bjuds vi skönt skådespeleri som i sig speglar ett av pjäsens teman: individualism OCH grupp.”

## TEATER SMUTS STARTAR PUNKBAND – MOTSTÅNDSSTRATEGIER I ETT FASCISTISKT EUROPA

*Teater Smuts*

”Med avundsvärd lust, närvaro och gestaltningsenergi tar sig *Teater Smuts* sig an att kartlägga rasismen/fascismens historia och samtid, inte bara i Europa men också på hemmaplan. Hur växer dagens rasism i våra egna städer? *Teater Smuts startar ett punkband* och tar upp dessa viktiga frågor som är så angelägna i dagens samhälle. Det är en blandning av dans, sång och skådespeleri och så får vi inte glömma punkbandet som får allt att gunga i sin tonsäkerhet. Det är sällan en föreställning får en att granska sig själv på djupet. "Start with the man in the mirror". Dessa aktörer är magnifika att se och lyssna på!”

## TROLL I UTKANTEN AV SAMHÄLLET

*Regionteater Väst Teater*

”I en övergiven butiklokal, ett glömt rum eller på en plats ingen vill veta av möter vi 4 udda existenser – samhällets sär. De som inte får vara med på kalaset, de som betraktas som märkliga, de som är fula – som troll. Med lekfullhet, vemod och längtan efter tillhörighet målar Regionteater Väst en bild som rymmer frågorna om vem eller vilka som är vår tids troll – avvikarna som inte får vara med - vilka är det som övervakar dem och vad ska de egentligen behöva göra för att få höra till.”

## URSÄKTA, SKULLE NI KUNNA SVÄLTA LITE TYSTARE, VI FÖRSÖKER FAKTISKT SKAPA LITE EKONOMISK TILLVÄXT HÄR BORTA!

*Profilteatern*

”Ovan molnen, där drömmar skapas och svävar fritt flyter den ekonomiska eliten, kapitalismen och myten om den ständiga tillväxten omkring och ser på sig själv och sin omgivning i denna absurda, varma och humoristiska föreställning. Med lika delar vass skärpa som vänligt tilltal får Profilteatern ett till synes instrumentellt och trist ämne att lätta, flyga högt upp och ge oss ett helikopterperspektiv på sakernas tillstånd.”



## VAHÅK

*Ögonblicksteatern*

”Ögonblicksteatern, en av Sveriges äldsta fria grupper med 40 år på scenen, har skapat ett triptykiskt scenkonstverk, en lyckokaka som alternativ till den heteronormativa kolonialismen. Som en kraftfull råsup, stökig och påstridig ger föreställningen publiken möjlighet att bryta perspektiv och för en stund lämna sin trygghetszon. Olika kroppar, olika erfarenheter och vittnesmål lyfts och får röst i föreställningens tre olika rum -det digitala, teatrala och aktivistiska. Med spoken word, motståndskojk, dans, musik och kartläggning av koloniala övergrepp som gjorts och fortfarande görs, erbjuder konstnärerna gemenskap, motstånd och kärlek som alternativ till tystnad och förnekelse. En föreställning som definierar sig själv och vägrar vara bäst i klassen.”

## VÅR KLASS

*Helsingborgs stadsteater*

”I Anja Sušas regi förvandlas Tadeusz Słobodzianeks pjäs *Vår klass* till en koncentrerad studie i individens ansvar för gruppens övergrepp. Med utgångspunkt i de autentiska händelserna i polska Jedwabne 1941, när hundratals judar dödades av sina grannar, gestaltas scenerna som leder fram till katastrofen. I Helga Bumschs museiliknande scenografi ges plats för samtiden så väl som historien, en blick på skeendet som vidgar perspektivet till att omfatta även vår tid och valen vi som individer ställs för i dag.”



## VÅRT FÖRAKT FÖR SVAGHET

*Kulturhuset stadsteatern Skärholmen*

”Skådespelarna demonterar på ett enkelt och effektivt sätt nazismens historia och vårt eget förakt för svaghet. Det är enkelt, rakt och effektivt berättat om vår egen historia samtidigt som den smärtsamt påminner oss om hur historien fortfarande upprepas gång på gång. Föreställningen visar på hur teatern okonstlat kan användas som motståndskraft för att påminna oss om vårt eget ansvar.”

## ÖFA: MONSTER

*ZebraDans & ÖFA: KOLLEKTIVET*

”När känslorna tar över vågar en kanske inte visa dem öppet. Trots det, eller kanske just därför, kan de anta oanade proportioner inuti, likt ett oregelbundet djur. I *ÖFA: Monster* får de bestar och vidunder som bultar där inne, tvärt om härja i det fria. I tvära kast omfamnar ÖFA glädjen, sorgen, självhatet och passionen. Föreställningen är en ösig, bråkig och pinsamt kul blandning av dans, sång och samtal. Är det bara jag som känner så här? Nej, *ÖFAs monster* är allas monster.”





# Seminarier och mer

Årets seminarieprogram bjöd på samtal och föreläsningar om scenkonsten för barn och unga idag, om publiken och förutsättningarna.

Under **bibu 2016** väcktes frågor om olika sorters utanförskap. Vem får synas på våra scener? Hur gestaltas barnet, och vad händer när en inte känner igen sig i den gestaltningen? Hur möjliggör vi för alla att ta del av våra olika verkligheter? Vågar vi? I vårt seminarieprogram fanns det möjlighet att fördjupa sig i flertalet olika frågeställningar. Våra ledord för seminarieprogrammet var: lyssna, fråga och diskutera. Dessutom hölls ett antal branschmöten, VIP-träffar, mingel och möten, som skapar delaktighet.

## Workshops

Årets workshops kom att handla om producentskap, den konstnärliga processen samt digitaliseringsstrategier.

## Föreställningssamtal och konstnärliga samtal

Under **bibu 2016** arrangerades sex samtal där scenkonsten för barn och unga diskuterades ur två perspektiv: den egna upplevelsen samt den konstnärliga processen. Samtalen var väl besökta och var ett nytt inslag i årets biennal. Bibu AB önskade skapa ett förtroligt samtalsklimat och detta uppnåddes. Samtalsledare var Olof Lindqvist, verksamhetschef Dunkers Kulturhus och Irene Grahn, producent Dunkers Kulturhus.

## Shadowland

Utöver juryvalda föreställningar arrangerade Svenska ASSITEJ, i samarbete med Bibu AB, en del av sitt mycket omfattande projekt Shadowland under **bibu 2016**. *Shadowland* är ett projekt av och med Svenska ASSITEJ. Det ska medverka till den konstnärliga utvecklingen på scenkonstområdet för barn och unga, inspirera till en ”ny politisk” scenkonst och öka kompetensen bland scenkonstutövare i en för Sverige och Europa avgörande fråga: rasism och hur rasistiska strukturer speglas och beskrivs i samhällsdebatten. Projektet resulterade i fem seminariepunkter/workshops och fyra olika produktioner – *Rhapsody in Black* (Actors Studio/Bardavon, USA), *Pim & Theo* (Odsherred Teater och NIE (New International Encounter), Danmark), *Pavlovs Tispe* (Den mangfaldige scenen AS i samarbete med Brageteatret och BUL/Nynorskens Hus, Norge) och *Rasist?* (Global Stories, Danmark) under **bibu 2016**. Projektet var oerhört uppskattat av våra besökare. Projektet finansieras av Svenska Postkodlotteriets Kulturstiftelse och fortgår under hela 2016.

## Invigning

Invigningen skedde på Trapporna mot sundet, vid Dunkers Kulturhus. Under en vacker försommarkväll fick publiken uppleva tal av Max Granström (vd Helsingborg Arena & Scen), Olof Lindqvist (verksamhetschef Dunkers Kulturhus) och Linda Zachrison (kulturråd, Washington DC). Quality Runners visade parkour, Kulturskolan i Helsingborg gjorde en dansflashmob under ledning av Emmy Berg och poeten EliSophie Andrée framförde ett av sina verk tillsammans med LOOP.

## Festivalparty

Årets festivalparty hölls under fredagskvällen på Dunker Bar & Matsalar.

### Under festen delades följande priser ut:

- Danspriset 2016, DIS – pristagare Ann-Marie Wränge, Danstidningen
- IRIS-priset – pristagare Melanie Mederlind och Helsingborgs stadsteater
- Prix d'ASSITEJ – pristagare Mattias Andersson, konstnärlig ledare Backa Teater
- Svenska Teaterkritikers Förenings Barn- och ungdomsteaterpris för 2015 - pristagare Göteborgsoperans och Kungliga Operans uppsättning *Min mamma är en drake*



# Press bibu 2016

Liksom tidigare biennaler uppmärksammades bibu i massmedia; nationellt, regionalt och lokalt i såväl dagstidningar och tidskrifter som på webben. bibu 2016 bevakades av 13 närvarande journalister.

Årets artiklar uttryckte, med skärpa, en reflektion av scenkonsten för barn och unga idag. Artiklarna uppmärksammades, delades samt kommenterades i stor utsträckning inom sociala medier. Här presenteras ett urval av pressbevakningen.

## Om Bibu 2016 i press

Hur kan vi använda scenkonsten?	ETC	2016-05-28 07:57
Danspris till redaktör	Norrköpings-Magazinet	2016-05-27 15:23
Hur kan vi använda scenkonsten?	ETC Lördag	2016-05-27
Pjäser provocerar när vuxna sviker	Svenska Dagbladet	2016-05-25
Danspris till redaktör	Linköpings-Posten	2016-05-25
Det var väldigt glad stämning	Helsingborgs Dagblad	2016-05-24 19:00
Djärvt framåt - fortsatt så	Aftonbladet	2016-05-24 10:51
Djärvt framåt - fortsatt så!	Aftonbladet	2016-05-24
"Det finns ett jättebehov av att göra något"	Nordvästra Skånes Tidningar	2016-05-24
Ylva Lagercrantz Spindler: Scenkonst provocerar när vuxna sviker	Svenska Dagbladet	2016-05-23 15:11
Pia Huss: Skandal att även Bibu osynliggör små barn	Dagens Nyheter	2016-05-23 14:08
"Vi måste vara modiga"	Helsingborgs Dagblad	2016-05-22 10:00
Skandal att även Bibu osynliggör små barn	Dagens Nyheter	2016-05-22
Vem får gestalta vad?	Helsingborgs Dagblad	2016-05-22
Scenkonst.	Landskrona Posten	2016-05-22
"Vårt arbete med att involvera de unga ger ringar på vattnet"	Duo	2016-05-21
Ny jury utsedd till bibu 2018	MyNewsdesk	2016-05-21 09:00
Så händer det. KABOOM. Bunkerbombsfrågan ställs.	Sydsvenskan	2016-05-21 09:00
Vi vill flytta över makten till den unga publiken	Norrländska Socialdemokraten	2016-05-21 06:00
Frågan som fick Bibu att tystna	Nordvästra Skånes Tidningar	2016-05-21
Scenkonstfestivalen Bibu vrider och vänder på perspektiven	Sveriges Radio P1	2016-05-20 15:51
P1 Kultur fredag 20 maj	Sveriges Radio P1	2016-05-20 13:39
Kulturmytt	Sveriges Radio P1	2016-05-20 09:40
Anders E Larsson: Ger nya miljöer en ny publik?	Ystads Allehanda	2016-05-20
Teater som gör något med oss	Helsingborgs Dagblad	2016-05-20
GUIDEN · FREDAG 20 MAJ 2016	Landskrona Posten	2016-05-20
Scenkonstbiennalen Bibu pågår	Helsingborgs Dagblad	2016-05-20
HELGENS HÖJDARE	Helsingborgs Dagblad	2016-05-20
En berättelse om vår tids rasism som får Bibu att flämta till	Sydsvenskan	2016-05-19 10:13
Teaterfesten som ska inspirera	Helsingborgs Dagblad	2016-05-19
Göteborgspunk intog teaterfestival	Landskrona Posten	2016-05-19
GUIDEN · TORSDAG 19 MAJ 2016	Landskrona Posten	2016-05-19
Teaterfest som ska inspirera	Sydsvenskan	2016-05-19
Ung scenkonst för tusentals besökare	Sveriges Radio Malmö	2016-05-18 16:39
Kulturmytt i P4	Sveriges Radio P4	2016-05-18 15:35
Den kulturella kampen mot homofobi	Sveriges Radio P1	2016-05-18 13:18
P1 Kultur onsdag 18 maj	Sveriges Radio P1	2016-05-18 13:03
Teater från Moçambique diskuterar barnlekar och könsstereotyper	Sveriges Radio P4	2016-05-18 11:56
Kulturmytt	Sveriges Radio P1	2016-05-18 11:12
Digital kortpjäs om arga kränkta män och damfotboll	Presskontakt.se	2016-05-17 17:02
Teatern söker nya miljöer och ny publik	Trelleborgs Allehanda	2016-05-17 04:14
Anders E Larsson: Ger nya miljöer en ny publik?	Kristianstadsbladet	2016-05-17
Att vara 14 år och full av hemligheter - Johanna Larsson återkommer till Backa Teater	MyNewsdesk	2016-05-16 13:59
Nu kastar vi loss bibu 2016	MyNewsdesk	2016-05-16 08:00
Färgstark scenkonst	Helsingborgs Dagblad	2016-05-13
De dukar upp för modig biennial	Helsingborgs Dagblad	2016-05-13
"Elevskylt" visar vägen i Helsingborg	Lokaltidningen Avenyn Hässleholm	2016-05-04 07:33
Sörmlandsmodellen - unik i Sverige	MyNewsdesk	2016-05-02 11:00
Mod den röda tråden i årets Bibu	Norra Skåne	2016-04-29 11:18
Vad är syftet med Bibu?	Skånska Dagbladet	2016-04-29
KULTURSVEPET	Landets Fria	2016-04-27
Dans som ruckar på schablonerna	Uppsala Nya Tidning	2016-04-14
De vill rucka på schablonerna	Uppsala Nya Tidning	2016-04-13 15:00
Region Skåne satsar 2,7 miljoner kronor på kulturprojekt	MyNewsdesk	2016-04-04 15:05
Vägat tema ska locka dubbelt så många	Lokaltidningen Bjuv Klippan	2016-03-24 08:55
73 föreställningar på festivalen	Helsingborgs Dagblad	2016-03-24
Festival för scenkonst	Skånska Dagbladet	2016-03-23
Micaela gör musik för de minsta	Mitt i Söderort Farsta-Sköndal	2016-03-22

Scenkonst som vågar lite mer - välkomna till bibu 2016	📍 MyNewsdesk	2016-03-21 09:15
Micaela gör musik för de allra minsta	📍 Lokaltidningen Mitt i	2016-03-17 14:49
Roande, rörande och rörligt	📄 Förskolan	2016-03-09
Omega Protein: New Study Finds Omega-3s from Menhaden Oil Can Save Billions in Healthcare Costs	📍 Presskontakt.se	2016-02-23 19:54
Melin: "Det är här jag vill vara"	📍 Bohusläningen	2016-01-29 13:55
"DET ÄR HÄR JAG VILL VARA"	📄 Bohusläningen	2016-01-29
Regionteater Väst har två föreställningar till Bibu.se	📄 Uddevalla 7 Dagar	2016-01-14
Två föreställningar har blivit uttagna till Scenkonstbiennalen Bibu 2016.	📄 Uddevalla 7 Dagar	2016-01-14
Danspris till redaktör	📄 Norrköpings-Magazinet	2016-05-25
"Vi måste vara modiga"	📍 Sydsvenskan	2016-05-22 08:00
Scenkonst. "Resultatet är	📄 Nordvästra Skånes Tidningar	2016-05-22
Vem får gestalta vad?	📄 Sydsvenskan	2016-05-22
Scenkonst. "Resultatet är	📄 Helsingborgs Dagblad	2016-05-22
Vem får gestalta vad?	📄 Nordvästra Skånes Tidningar	2016-05-22
Vem får gestalta vad?	📄 Landskrona Posten	2016-05-22
Frågan som fick Bibu att tystna	📄 Helsingborgs Dagblad	2016-05-21
Frågan som fick Bibu att tystna.	📄 Landskrona Posten	2016-05-21
P1 Kultur fredag 20 maj	📍 Sveriges Radio P1	2016-05-20 10:45
Kulturnytt	📍 Sveriges Radio P1	2016-05-20 08:18
Teater som gör något med oss	📄 Landskrona Posten	2016-05-20
Scenkonstbiennalen Bibu pågår	📄 Nordvästra Skånes Tidningar	2016-05-20
Teater som gör något med oss	📄 Nordvästra Skånes Tidningar	2016-05-20
FREDAG!	📄 Nordvästra Skånes Tidningar	2016-05-20
Teater som kan förändra publiken	📄 Sydsvenskan	2016-05-20
HELGENS HÖJDARE	📄 Landskrona Posten	2016-05-20
Teaterfesten som ska inspirera	📄 Landskrona Posten	2016-05-19
Göteborgspunk intog teaterfestival	📄 Helsingborgs Dagblad	2016-05-19
Teaterfesten som ska inspirera	📄 Nordvästra Skånes Tidningar	2016-05-19
Göteborgspunk intog teaterfestival	📄 Nordvästra Skånes Tidningar	2016-05-19
Anders E Larsson: Ger nya miljöer en ny publik?	📄 Trelleborgs Allehanda	2016-05-19
Den kulturella kampen mot homofobi	📍 Sveriges Radio P1	2016-05-18 13:02
P1 Kultur onsdag 18 maj	📍 Sveriges Radio P1	2016-05-18 11:12
Teater från Moçambique diskuterar barnlekar och stereotyper	📍 Sveriges Radio P1	2016-05-18 10:51
Kulturnytt	📍 Sveriges Radio P1	2016-05-18 08:09
GUIDEN · ONSDAG 18 MAJ 2016	📄 Landskrona Posten	2016-05-18
GUIDEN · ONSDAG 18 MAJ 2016	📄 Nordvästra Skånes Tidningar	2016-05-18
GUIDEN · ONSDAG 18 MAJ 2016	📄 Helsingborgs Dagblad	2016-05-18
Digital kortpjäs om arga kränkta män och damfotboll	📍 MyNewsdesk	2016-05-17 16:07
Teatern söker nya miljöer och ny publik	📍 Kristianstadsbladet	2016-05-17 03:28
Teatern söker nya miljöer och ny publik	📍 Ystads Allehanda	2016-05-17 03:00
Färgstark scenkonst	📄 Nordvästra Skånes Tidningar	2016-05-13
Färgstark scenkonst	📄 Landskrona Posten	2016-05-13
De dukar upp för modig biennial	📄 Nordvästra Skånes Tidningar	2016-05-13
De dukar upp för modig biennial	📄 Landskrona Posten	2016-05-13
"Elevskylt" visar vägen i Helsingborg	📍 Lokaltidningen Helsingborg	2016-05-04 07:00
Mod den röda tråden i årets Bibu	📍 Skånska Dagbladet	2016-04-29 11:00
Vad är syftet med Bibu?	📄 Norra Skåne	2016-04-29
Vågat tema ska locka dubbelt så många	📍 Lokaltidningen Helsingborg	2016-03-24 07:29
Festival för scenkonst	📄 Norra Skåne	2016-03-23

## ”En berättelse om vår tids rasism som får Bibu att flämta till”

Av: Malena Forsare

För tre månader sedan lanserade ett franskt företag de första paren hudfärgade tåspetskor för svarta balettdansare. Baletten har existerat som konstform i århundraden men aldrig kunnat erbjuda tåskor i annat än ljusst beige. I modern tid har klassiskt skolade dansare med annan ton i skinnen löst problemet genom att klappa på foundation – på skorna.

Exemplet dyker upp i ett panelsamtal under startdagen av Bibu, barn- och ungdomsbiennalen i Helsingborg. I programmet beskrivs årets tema i termer av ”att våga”. Att våga ställa obekväma frågor och låta motsättningar värka för att därigenom skapa förändring. Ämnena för föreställningarna skiftar, men under biennalens upptaktstimmar är det ett som sticker ut: rasism.

Läs mer: [Scenkonstbiennalen Bibu lyfter på locket till obekväma ämnen](#)

**Europa har blivit** en orolig plats och på flera ställen i det svenska programutbudet undersöks frågan om den framväxande fascismen. I ”Smålands mörker” från Regionteatern Blekinge Kronoberg gestaltas ynglingen Erik i Nässjö, som låtit sig förföras av fascismens ideologi. Lilla gruppen Teater Smuts från Göteborg undersöker motståndstrategier genom att starta punkband och i den tvärkonstnärliga föreställningen ”Vahák” tar Ögonblicksteatern från Umeå sin utgångspunkt i frågan om dubbla identiteter: att vara queer och same.

Men det är i en gymnasal, GA-hallen, som berättelsen om vår tids rasism får onsdagseftermiddagen att flämta till. I ”Rhapsody in black” skildrar skådespelaren LeLand Gantt, känd från sina samarbeten med filmregissörer som Spike Lee och Darren Aronofsky, sin uppväxt i ett ghettoområde i Pennsylvania. Från första minut är den biografiskt laddade monologen proppad av frustande och skälvande kroppslighet. Det handlar om att födas i ett samhälle och snabbt tvingas inse att det bara finns en enda förebild att välja på: den kriminella. ”Rhapsody in black” ställer frågan om vad som händer i ett barn som tvingas processa den informationen. Gantt skildrar en undertryckt ilska som transformeras så att vi till slut kan känna skådespelarens sorg i våra egna mörra ansikten. Det är starkt och tillhör de där ögonblicken på teatern när något i oss förändras.

”Rhapsody in black” ingår i projektet ”Shadowland”, där svenska Assitej undersöker hur scenkonst idag på olika sätt kan arbeta med rasism. Under Bibu presenteras fyra gästspel och fem seminarier tillsammans med readings och diskussioner – projektet avslutas med ett större arrangemang på Kulturhuset Stadsteatern i december i år. Satsningen är ambitiöst utformad

och påminner om hur jämställdhetsarbetet inom svensk scenkonst startade på allvar för tio år sedan. Det krävs noga utarbetade strukturer för att på allvar kunna bearbeta en samhällskropp där barn växer upp på olika villkor. Där bara vissa av oss har privilegiet att spegla oss i det som händer på teaterscenerna.

Ett exempel i paritet med balettskorna är att en av de ledande rollerna i Malmö operas uppsättning av ”Kinky boots” till hösten kommer att spelas av en vit musikalartist. Trots att den ska gestalta något helt annat. Om denna sortens färgblinda casting har LeLand Gantt bara en kommentar: ”Det skadar budskapet.”

## Djävrt framåt – fortsatt så

Barbro Westling inspireras av scenkonstbiennalen Bibu



AMTIJ från Moçambique.

**Fascism, rasism, mörker** och revolution. Ämnena för barn och ungdomsteater? Frågan ligger i tiden och det gör också 2016 års scenkonstbiennal för Barn och Unga (Bibu) i [Helsingborg](#) som avslutades i helgen. Över tjugo föreställningar och en rad seminarier kring övergripande frågor om representation, tolerans och ny politisk scenkonst. En viktig biennal med föreställningar utvalda från hela Sverige, fria grupper, samarbeten, institutioner och några internationella gästspel. Barn- och ungdomsteatern är djävrt, påverkar och väcker starka reaktioner hos sina åskådare. Låt det fortsätta så, och bara bli mer och fler tillfällen



**FAKTA**

**TEATER**

>> **Scenkonstbiennal för barn och unga**  
Scen: Flera scener i Helsingborg

**Jag ser Göteborgsgruppen** Smuts som med kängor och knuten näve attackerar publiken med fakta om gryende fascism och ökande klasskillnader. Det är stenhårt med punkig attityd. Kollektivet Smuts vill väcka och engagera sina åskådare, också med goda exempel och tunna små pappersremсор som delas ut med texten ”Jag utför aktioner i det offentliga rummet”.

Inbudna AMTIJ från Maputo i Moçambique har ett liknande budskap men tilltalet är betydligt mer lågmält. I korta scener ger tre aktörer bitar till hur pojken Duda med fantasins hjälp hanterar situationen med fadern som ogillar hans feminina drag.

**Formen avgör identiteten**, inte bara hos individen utan också för hur scenkonst uppfattas. Och barn- och ungdomsteatern gör, tack och lov, mycket av friheten att välja form. *Troll i utkanten av samhället* med Regionteater Väst är en galet sammanhängande expedition i oemotståndliga framträdanden av så kallade udda existenser där normer sätts på undantag

i en alldeles särskild föreställning. *Girls will make you blush!* står mer i mitten och är en medryckande och motstridigt humoristisk dans- och spelföreställning om tjejer och pubertet. Hjärta, insikt och raka rör – vill bara önska mer från samarbetet **Mari Carrasco** och **Gustav Deinoff**. Mer tveksam känner jag mig till Ung Scen Östs *Revolution*. Tre systrar hänger ihop genom sitt hoptvinnade hår som växt sedan de föddes, ett sceniskt tacksamt uppslag. Men **Dimen Abdullas** pjäs är gullig och blinkar mest åt teaterhistorien.

**Teater för unga** är inte lätt, och svårigheter med att genomföra föreställningar som provocerat publiken har under senare tid förekommit. Budskapsteater och skriva på näsan vill ingen ha. Men att använda scenen utopiskt, för att leka och kritiskt pröva alternativ, det kan man bara fortsatt önska svensk barn- och ungdomsteater!

[Helsingborg](#) [Teater](#) [Scen](#)

✉ [Barbro Westling](#)

## Scenkonstbiennalen Bibu lyfter på locket till obekväma ämnen

Fyra dagar fyllda med scenkonst för barn och unga. Årets **Bibu** räds inte obekväma ämnen – tvärtom utforskas de i drygt 120 programpunkter.

När scenkonstbiennalen **Bibu** flyttade från sitt näste i Lund 2014 blev Helsingborg den nya mötesplatsen för scenkonst för barn och unga. Då berättade vd Maria Ragnarsson att det var ett lyft, inte minst lokalmässigt.

– Och i år har flera nya scener tillkommit, som Arenan, GA-hallen, Tågaborgsskolan och hörsalen på Stadsbiblioteket, säger hon.

På onsdag kväll invigs biennalen med pompa och ståt på Dunkers terrasstrappor. Under fyra dagar samlas ett tusental deltagare för att uppleva, eller prata om, scenkonst. Årets program är både matigare och mer utmanade än sist, menar **Bibus** kärntrupp som berättar om de övergripande punkterna.

Över 300 scenkonstproduktioner har granskats av en jury och kokats ner till 19 föreställningar, varav tre är internationella. Av de drygt 120 programpunkter som presenteras under årets **Bibu** är nära 50 av dem seminarier och workshops. Fokus ligger lika mycket på den yngre publiken som på utövare, arrangörer, lärare, politiker och professionellt arbetande inom branschen.

– Detta är ett av få tillfällen när alltifrån publik till konstnärer och politiker får tillfälle att träffas, säger Maria Ragnarsson.

Max Granström, vd för Helsingborg Arena och Scen AB, lägger stor vikt vid skapandet av en mötesplats.

– **Bibu** blir som en slags vägkorsning för hela scenkonst-Sverige. Det är som med Bok- och biblioteksmässan och allt det som sker mellan montrarna. Här ges samma möjligheter, och det är då **Bibu** rockar som bäst, säger Max Granström och förklarar varför man valt att samarbeta med scenkonstbiennalen.

– Det riktas åt två håll, världen i Helsingborg och Helsingborg i världen. På ett spretigt och oförutsägbart sätt. Jag vill inte säga att vi vill sätta

Helsingborg på kartan, mest för att det redan finns på kartan, utan det handlar om att skicka en signal om vad vi står för, hur vi prioriterar och använder oss av scenkonsten, fortsätter han.

Tadeusz Slobodzianeks omtalade pjäs "Vår klass" är ett exempel – som dessutom finns representerad bland de juryvalda produktionerna.

– Med tanke på de händelser som vi var med om under föreställningarna, då ett stort antal ungdomar interagerade med det som hände på scen och i några fall till och med saboterade, är den oerhört aktuell. Om man lyfter blicken bortom det tråkiga som hände i salongen, har teatern möjligheten att synliggöra att det som hör hemma 1943 i östra Polen också finns mitt ibland oss i dag.

– Många av **Bibus** föreställningar gör den kopplingen, poängterar Maria Ragnarsson och menar att årets biennial är betydligt vassare än sist.

– Utan att spekulera i publikreaktioner, så ligger det i korten att något kan hända. Apropå mellanrummen i mötena mellan individerna, säger Max Granström.

Mod lyfts fram som den röda tråden och belyses utifrån olika aspekter under festivalen. Bland annat tar man fasta på normkreativitet, sexualitet, hat och ifrågasättande, men även hur scenkonsten representeras på scenerna.

– 2014 var slätare och snällare. Den här gången vågar vi lyfta på locket och utforska obekväma ämnen. Det är härligt att iaktta konstnärernas mod och frågorna de reser. Att de törs! Vad kan det bero på?

– Jag tror att scenkonsten i dag är mer rörlig och svarar på samhällsutvecklingen på ett annat sätt än man gjorde för tio år sedan, säger Maria Ragnarsson.

– När den är som allra bäst rör den sig i samtiden utan att leverera något facit. Det är styrkan med scenkonsten, att den inte är en gestaltande debattartikel utan en unik konstform, säger Max Granström.

**Av: Linn Dupont**

## Scenkonst provocerar när vuxna sviker

Av: Ylva Lagercrantz Spindler



Örebro länsteater satte upp Suzanne Ostens barnteaterklassiker "Medeas barn" i höstas. Uppsättningen, som handlar om skilsmässa, väckte starka reaktioner. På bilden: Hans Christian Thulin, Petter Andersson, Frida Jansdotter och Maria Simonsson. Foto: Kicki Nilsson / Icon Photography

**M**oralpanik, bråk och försök att stoppa föreställningar. Konstnärliga verk som upprör har blivit förstasidesstoff. Temat på den internationella biennalen Bibu var just scenkonst för barn och unga som vågar tala om rasism, makt och sexualitet, skriver SvD:s Ylva Lagercrantz Spindler.

**Det sveper en våg** av moralpanik över barnkulturen. Bara i vår kan vi räkna in pionjären Suzanne Ostens film "Flickan, mamman och demonerna" och Jan Lööfs böcker till den digra lista av konstnärliga verk som på senare år har upprört vuxenvärlden så till den grad att det har blivit förstasidesstoff.

Inom teatern har rädslan för att skada barn genom konst märkts av länge, exempelvis när Örebro länsteater förra hösten spelade just Suzanne Ostens klassiker "Medeas barn" från 1975 på turné i länet, vilket fick föräldrar och kommunanställda i frikyrkligt aktiva Kumla att reagera så starkt att de försökte stoppa föreställningen på grund av vad som ansågs vara en alltför utmanande tematik, det vill säga skilsmässa. Flera skolor beslutade att ställa in planerade teaterbesök. I kommentarsfältet om händelsen i [Nerikes Allehanda](#) kunde man bland annat läsa: "Hur kan skolan medvetet ta med små barn på en skräckupplevelse?" och "Visa något glatt och roligt i stället".

I år var den röda tråden för den internationella scenkonstbiennalen Bibu i Helsingborg lämpligt nog scenkonst för barn och unga som skaver, normkritisk teater som vågar tala om rasism, maktstrukturer, homosexualitet och rentav döden. Sådant som, om det hade skildrats i andra världskrigets Tyskland, sannolikt hade klassats som *Entartete Kunst*. Men nu skriver vi 2016 i kalendern – eller?

**Vi måste ändå** skilja på upprörda vuxna och upprörda barn. Som vuxna går vi ofta på teater frivilligt, medan teater för skolelever är obligatorisk. Här kan det ibland redan initialt finnas ett inbyggt motstånd och en teaterovana att förhålla sig till. Kanske är skolföreställningen mångas första möte med professionell scenkonst. Farnaz Arbabi, konstnärlig ledare för Unga Klara, berättar hur

ensemblen just därför har tydliga regler för hur eleverna får bete sig i teaterrummet. Här tillåts inga kränkningar. De som ändå bryter mot detta erbjuds att gå ut ur salongen, men enligt henne är det sällan någon gör det.

Frågan är kanske inte heller vad man kan spela för unga, utan hur vi vuxna bemöter dem före, under och efter föreställningarna. På senare år har det rapporterats om allt fler bråk i publikrummet. För bara någon vecka sedan kastade exempelvis elever som såg "Männen med rosa triangel" på Riksteaterturné i Eslöv, homofobiska glåpor mot skådespelarna. Nu kommer Riksteatern att, tillsammans med Forum för levande historia, följa upp incidenten med ett fördjupande arbete.



Dansaren Marcus Baldemar och skådespelaren Mattias Brunn i Riksteaterns "Männen med rosa triangel". De utsattes nyligen för homofoba glåpor från den unga publiken. Foto: Märta Thisner

**Samtidigt måste vi** förhålla oss till att det är vuxna som producerar, recenserar och köper in teater för unga. Hur mycket vi än talar om barnperspektiv så är det alltså vuxenvärlden som har tolkningsföreträdet och makten att bestämma vad barn får för konst, vilket också diskuterades under seminariet "Barnteater som gränsvärd mellan 'barn' och 'vuxna'", och som initialt ställde frågan: Vad är ett barn? Måste vi inte skilja på juridisk och biologisk ålder? Poeten och litteraturkritikern Magnus William-Olsson gick så långt som att säga att barnkulturen är en del av det våld som vuxna utövar mot barn.

Här tangerades också hur barn kan känna sig kränkta av hur de gestaltas och hur de vuxnas idealbarn på scenen i dag är det upproriska och kreativa barnet, vilket kan ställas mot 70-talets kompetenta barn eller förra sekelskiftets auktoritetstroga dito. Något som efterlystes var skildringen av mer vardagliga barn, de som inte sticker ut.

**Så vad fick vi vuxna**, vi som bestämmer, se för intressanta föreställningar under Bibu? Två som bekräftade det normkritiska temat var "Juck" av streetdanskollektivet med samma namn som undersöker vad som händer när kvinnor anammar ett typiskt manligt kroppsspråk, ett slags performance, aktivism och dans i ett. Därtill poeten, feministen och skådespelaren Mimie Märaks lika aktivistiska performance "Vahác" som vill belysa urfolksidentitet, vithetsnorm och homofobi, men där budskapet var starkare än den allvarsamma formen.

Inom festivalens ramar rymdes också svenska Assitejs "Shadowland", ett projekt som vill inspirera till en ny politisk scenkonst och göra oss medvetna om rasistiska strukturer. Så vittnade också flera paneldeltagare om hur de fortfarande känner hur rollbesättning sker utifrån etnicitet. Ändå är det sällan barnen som har stereotypa tankar om hudfärg eller könstillhörighet, utan åter igen vi vuxna.

### Skandal att även Bibu osynliggör små barn

Av: Pia Huss

Utan tvekan är det vuxenvärlden som äger makten över barn- och ungdomsteatern. Det är vi som bestämmer vilka frågor som för stunden ska lyftas inom scenkonsten. De växlar från år till år: genus, kreativitet, miljö, inflytande... ämnena är många och viktiga. Men det är vi som bestämmer vad barn ska fokusera och prioritera, och just nu handlar det mesta om representativitet.

Ungefär så sa professorn och teaterkritikern Karin Helander, vid ett av de många seminarier som avhölls under den nyss avslutade Biennalen för Barn och Ungdomsteater, **Bibu** i Helsingborg.

Ja det är rätt skämmigt att konstatera att dagens barn-teater faktiskt – om än i subtilare former – tycks ha lika stor ambition att uppfostra som någonsin 70-talets så hånade plakatteater eller de sedelärande stycken barn presenterades under tidigt 1900-tal.

Och just i år är det då begreppet "representativitet" som ullan ut som idémässig banderoll att fladdra över hela biennalen. Snart sagt varje seminarium krokade i någon bemärkelse i begreppet. Hur ser teatersverige ut? Vilka syns i huvudsak på våra scener? Hur avspeglas mångfalden i härkomst, hudfärg, sexuell identitet, ålder, kön, funktionshinder... i landets ensembler? Och måste allt som gestaltas bottna i egna erfarenheter? Frågorna var många och diskussionen fortsätter, men Aleksa Lundberg, transsexuell skådespelare och regissör, sammanfattade situationen väl:

– Teatern har verkligen inte mycket att slå sig för bröset om när det gäller detta, men ändå är taket högre inom barn- och ungdomsteatern. "Ska du spela man då eller?". "Men Pippi Långstrump kan ju inte vara svart!". "Ställ upp er så att det blir varannan svart och vit, det blir snyggare på scenen. Rader av klichéer som lägger hinder. Men som sagt, problemet ligger i första hand inte i förhållande till ungpöbliken. Barn intresserar sig nämligen för helt andra saker i en föreställning än skådespelarnas hudfärg. Men ändå, ett osynliggörande och många vardagliga men betydelsebärande förtret, som till exempel det omöjliga för svarta dansare att köpa tåskor i egen hudfärg. Alla tåskor är grisosa för att de ska se ut som en del av dansarens fot. De bleka varianterna då. Lösningen har därför varit – att kladda in skorna med mörkt hudsmink!

Men all förändring kräver kunskap och som ett medel driver scenkonstorganisationen Svenska Assitej projektet Shadowland för att undersöka om situationen i det allt mer polariserade Europa, med framväxande

icke-demokratiska strömningar, är något som går att avläsa inom scenkonst för barn och unga. I projektet

ingår föreläsningar och seminarier och en rad uppsättningar som t ex *Rhapsody in black*, en självbiografisk monolog om utanförskap i områden där den enda förebild som finns är att bli kriminell. LeLand Gantts barndom var i ett ghetto i Pennsylvania. I Sverige växer hans bröder och systrar upp i Rosengård, Bergsjön och Husby. Ett synliggörande för förändring.

I Shadowland ingår bland annat också norska *Pavlos Tispe*, en humoristisk monolog om språk, makt och livsstrategier för en ung, svart, bisexuell kvinna. Projektet fortsätter året ut och avslutas på Stadsteatern i december. **Bibus** mantra var denna gång alltså representativitet. Viktigt och angeläget. Ändå faller denna upplaga av **Bibu** storligen vad gäller den i sammanhanget allra viktigaste representativiteten, nämligen den i förhållande till barnen.

Juryns urval är en ström av ofta intressant teater, gärna med klart uttalad agenda som den högröstat komiskt fräcka men bitvis lätt monotona *Teater Smuts startar punkband – Motståndsstrategier i ett fascistiskt Europa* eller Profilteaterns bitskt och skattframtallande framförda och klarsynta *Ursäkt, skulle ni kunna svälta lite tystare, vi försöker faktiskt skapa lite ekonomisk tillväxt här!* med texter av Liv Strömquist och Sara Granér.

Den smärtsamt mörka *Smålands Mörker* från Regionteatern Blekinge Kronoberg, Ögonblicksteaterns oavvisliga *Vahák* om det homofoba våldet, liksom den pumpande kreativiteten i Unga Klaras *Girls will make you blush!*. För att inte tala om de lyckliga eruptionerna av humor och sexualitet av och med de fem kvinnorna i *Juck*.

Sevärdheter men utan representativitet i förhållande till barn, låt oss säga upp till tio år. Visst, den skogstokigt innovativa och generösa *Troll i utkanten av samhället* från Regionteater Väst, och Teater Peros pärla *Kan själv!* var inbjudna men slagsidan mot tonår och unga vuxna var enorm!

Det är faktiskt skandal att en biennial med uppdrag att presentera och diskutera svensk och internationell scenkonst för barn och unga, nu aningslöst följer den trend som gör sig allt bredare: kultur för små barn trängs undan. Politiker och medias företrädare talar gärna om barnens rätt till kultur men agerar i motsatt riktning. Här snackar vi osynliggörande! Knappast representativitet.

## Frågan som fick Bibu att tystna

Av: Peter Fällmar Andersson

Du kan stå vid dörren och hålla upp en skylt med orden "Här är vi inkluderande" tills natten faller. Vad som räknas är att dörren är öppen. Plötsligt exploderar en fråga i luften. Det är som om den har fallit ner från taket, som en bunkerbomb. I en tecknad serie hade den följts av ett KABOOM.

Konserthusets lilla sal är halvfull av dramatiker från hela Sverige. Konstnärliga ledare med rosa tygväskor på axeln, samlade för att lära av varandra under **Bibu**, den så ambitiösa barn- och ungdomsbiennalen i Helsingborg.

Det finns så många välvilliga, engagerade och smarta människor här inne. Folk som brinner för teatern, som vill få kontakt, nå ut, beröra - kanske få någon att tänka en ny tanke. De älskar sin unga publik! Här har en skådis, en regissör och en docent i interkulturell pedagogik genast blivit rörande överens om att barn accepterar alla normbrott. Barnens problem är mest alla "stiffa" vuxna.

Det här är människor som är beredda att prygla sig själva dagen lång med en manusbunt för att göra bättre teater. När de pratar om "Männen med rosa triangel", Riksteaterföreställningen som fick avbrytas i Eslöv sedan gymnasieelever gjort kräkljud när ordet bög nämndes, så undrar en kvinna på första bänk därför var lärarna var, borde inte eleverna ha fått veta något om vad de skulle få se?

När debatten handlat om mångfald en stund frågar någon med självklarhet: "Men varför har vi en så enhetlig jury för **Bibu** om vi snackar så mycket om mångfald?" Här blir det inte tyst, här finns inget argument som inte kan vändas med annat. Men så händer det. KABOOM.

Bunkerbombsfrågan ställs: "Får såna här samtal nån effekt?" Tystnaden som följer möts av ett förläget skratt. En befriande fråga? Eller en avslöjande? Så finner man sig. Någon säger "Det måste vi tro", som i: allt annat är att säga hejdå, att blocka världen. Så kommer en kvinna på femte bänkraden med tröst, hon säger att de här samtalen för 15 år sedan handlade om kön, om hur män och kvinnor får synas på en scen. Och se ändå, vad som hänt under de 15 åren. Det händer saker. Misströsta icke. Det här skernu på fler plan, i varje fall för de unga.

Efteråt går jag till Dunkers konsertsal och lyssnar på Farnaz Arbabi och Gustav Deinoff på Unga Klara. Jag tittar fascinerat när teckentolkaren står bredvid och förmedlar ungefär samma ord som hördes på

Konserthuset: inkludering, cis-personer, normkritik, rasifierad. Tecken i tiden.

För någon månad sedan såg jag och min son filmen *Zootropolis* på bio i Landskrona. 3D och popcorn. En fin stund. Handlingen i korthet: vi får komma till "däggdjursmetropolen" Zootropolis. Staden är en smältdegel där världens djur, från den största elefanten till den minsta näbbmusen, lever tillsammans i harmoni. Till denna stad kommer vår hjälptinna Judy Hopps, den första kaninen att bli polis. Dessutom bryter hon sig ur en skara av 275 syskon som alla förväntas bli morotsodlare. I Zootropolis har man tänkt på allt och alla: på stationen får giraffer läsk levererad via rörpost för att de ska slippa böja sig ner till kioskluckan, flodhästar med portföljer blåses torra när de kliver upp ur vattnet så att de inte ska behöva gå runt i dyngvåta kostymer.

Det är en bild av mångfald. Och det är, om vi ska vara tydliga, vad alla dessa samtal på Bibu handlar om. Att girafferna ska få synas, flodhästarna likaså, att alla ska göras synliga på en teaterscen som ska spegla vår tid, vårt land.

"Vilka normbrott accepterar barnpubliken?" är rubriken för det ena samtalet. "Att göra feministisk scenkonst för barn" är den andra. Här blir **Bibu** en branschträff, nyttigt i sin egen rätt om nya insikter förs in i nästa pjäs, men inte riktigt en öppen famn gentemot helsingborgspubliken. Och ja, det kan vara läge att titta sig själv i spegeln. Hur ser mångfalden ut på landets kultursidor? Just nu rasar en debatt som vänder och vrider på frågan kring huruvida det är rimligt att en bok av Jan Lööf från 1966 ska återutges exakt som den såg ut 1966 - eller inte. Det är en debatt om stereotyper med tusen bottnar, mycket viktig om du frågar en kulturskribent och vad vi förstår också en hel del läsare, men den lämnar också många helt ute i det blå. För att summera kommentarsfältet: släpp det för fan, det gäller en femtio år gammal teckning, har ni inget liv?

Det här samtalet måste få föras i olika rum, mellan likasinnade, på en akademisk och mångtydig nivå. Men om det inte placeras mitt på scenen, mitt i ramp-ljuset - och bedrivs med ord och gester som uppfattas som begripliga - så är allt förgäves.

Du kan stå vid dörren och hålla upp en skylt med orden "Här är vi inkluderande" tills natten faller. Men om du inte öppnar dörren blir ordet inkluderande snabbt frånstötande.



# Statistik

## ANTAL DELTAGARE sex biennaler

DELTAGARE	2006	2008	2010	2012	2014	2016
biennaldeltagare	480	882	1 040	927	830	976
föreställningsjury	-	-	6	6	6	9
styrelseledamöter	6	7	5	7	7	7
enbart speeddating	-	-	21	10	-	-
biennialpersonal	70	60	61	86	15	11
övrig personal	-	-	-	-	43*	45*
<b>TOTALT</b>	<b>556</b>	<b>949</b>	<b>1 133</b>	<b>1 036</b>	<b>858</b>	<b>1 003</b>
varav medverkande	**	378	393	362	376	349
varav press	10	10	12	12	10	13
varav internationella	45	82	180	117	91	62

\*tekniker, värdar, samarbetsinstitutioner - den övriga personalen hade inte biennialpass år 2014 och 2016

\*\*saknar siffra för 2006

## PROGRAM & PUBLIK sex biennaler

	2006	2008	2010	2012	2014	2016
programpunkter	94	104	124	139	127	125
publik*	ca 6 800	7 522	7 984	9 263*	7 952	7 693**

\*Lund ingick ett avtal med Bibu AB rörande inköp av biljetter till barn och unga.

\*\*diverse mingel tillkommer

	2006	2008	2010	2012	2014	2016
uppsättningar	31	35	34	22	23	23
speltillfällen	55	63	70	68	75	75
publik	ca 5 000	5 775	5 926	6 424	6 401	6 630
varav barn	ca 1 000	ca 550	ca 700	ca 1540*	1 313	1 479

\*Lund ingick ett avtal med Bibu AB rörande inköp av biljetter till barn och unga.

	2006	2008	2010	2012	2014	2016
seminarier/workshops	39	41	54	51	50	50*
publik	ca 1 800	1 747	2 058	1 065	1 551	1 063

\*inklusive invigning, fest och mingel

## SVENSKA RESPEKTIVE INTERNATIONELLA UPPSÄTTNINGAR

UPPSÄTTNINGAR	2006 Andel	2008 Andel	2010 Andel	2012 Andel	2014 Andel	2016 Antal	2016 Andel	Totalt Antal	Andel
svenska	71 %	80 %	58,8 %	73 %	78,3 %	16	69,5 %	120	71,5 %
internationella	29 %	20 %	41,2 %	27 %	21,7 %	7	30,5 %	48	28,5 %
<b>TOTALT</b>						<b>23</b>		<b>168</b>	

## PER GENRE

UPPSÄTTNINGAR	2006 Andel	2008 Andel	2010 Andel	2012 Andel	2014 Andel	*2016 Antal	2016 Andel	Totalt Antal	Andel
dans/dansteater	16,1 %	25,7 %	23,5 %	40,9 %	30,4 %	9	27,3 %	47	26,4 %
dockteater	6,5 %	8,6 %	8,8 %	0 %	4,4 %	0	0 %	9	5,1 %
mim	3,2 %	5,7 %	0 %	0 %	0 %	0	0 %	3	1,7 %
musikdramatik	12,9 %	5,7 %	5,9 %	9,1 %	8,7 %	4	12,1 %	16	9 %
teater	58,1 %	37,1 %	52,9 %	45,5 %	47,8 %	16	48,5 %	86	48,3 %
övrigt	3,2 %	17,1 %	8,8 %	4,5 %	8,7 %	4	12,1 %	17	9,5 %
<b>TOTALT</b>						<b>33</b>		<b>178</b>	

\* 2016 märktes ett trendbrott med scenkonst som utgjordes av blandformer

## PER ÅLDERSMÅLGRUPP

UPPSÄTTNINGAR	2006 Andel	2008 Andel	2010 Andel	2012 Andel	2014 Andel	2016 Antal	2016 Andel	Totalt Antal	Andel
6-24 månader	0 %	0 %	5,9 %	4,5 %	0 %	0	0 %	3	1,8 %
2-5 år	19,4 %	22,9 %	26,5 %	13,6 %	26,1 %	1	4,3 %	33	19,6 %
6-9 år	32,3 %	31,4 %	26,5 %	27,3 %	30,4 %	4	17,5 %	47	28 %
10-13 år	32,3 %	34,3 %	17,6 %	27,3 %	4,4 %	2	8,7 %	37	22 %
14 år och uppåt	12,9 %	11,4 %	20,6 %	13,6 %	30,4 %	15	65,2 %	40	23,8 %
alla åldrar	3,2 %	0 %	2,9 %	13,6 %	8,7 %	1	4,3 %	8	4,8 %
<b>TOTALT</b>						<b>23</b>		<b>168</b>	

## INTERNATIONELLA GÄSTSPEL PÅ SEX BIENNALER

På scenkonstbiennialerna 2006, 2008, 2010, 2012, 2014 och 2016 har sammanlagt 168 olika uppsättningar spelats.

168 olika uppsättningar varav

120 från Sverige

och 48 internationella gästspel från 27 länder.

INTERNATIONELLA GÄSTSPEL FRÅN	ANTAL	LÄNDER + ANTAL UPPSÄTTNINGAR DE MEDVERKAT I	
Belgien	5	Belgien	5
Burkina Faso	1	Burkina Faso	1
Danmark	10	Danmark	10
Finland	1	Finland	1
Frankrike	1	Frankrike (inkl samproduktioner)	5
Ghana	1	Ghana	1
Indien	1	Indien	1
Island	1	Island	1
Italien	2	Italien	3
Italien/Sverige	1	Kanada	2
Kanada	2	Kazakstan	1
Kazakhstan	1	Libanon	1
Libanon	1	Mocambique	1
Mocambique	1	Moldavien (samproduktion)	1
Moldavien/Vitryssland/Ukraina	1	Nederländerna	5
Nederländerna	5	Norge (inkl samproduktioner)	6
Norge	1	Rwanda	1
Norge/Tjeckien	1	Storbritannien	1
Norge/Tjeckien/Frankrike/Storbritannien	3	Storbritannien (inkl samproduktioner)	4
Rwanda	1	Sverige (inkl samproduktioner)	120
Storbritannien	1	Tjeckien (samproduktioner)	4
Tyskland	2	Tyskland	2
USA	1	Ukraina (samproduktion)	1
Österrike	3	USA	1
		Vitryssland (samproduktion)	1
		Österrike	3
<b>TOTALT</b>	<b>48</b>	<b>TOTALT (inkl Sverige)</b>	<b>27</b>

## INTERNATIONELLA DELTAGARE 2016

LAND	ANTAL	VARAV MEDVERKANDE	
		ANTAL	ANDEL
Danmark	12	7	58 %
Finland	1	-	-
Frankrike	7	7	100 %
Georgien	1	-	-
Italien	1	-	-
Japan	1	-	-
Kenya	1	-	-
Kina	1	-	-
Mocambique	4	4	100 %
Nederländerna	1	-	-
Norge	5	1	20 %
Rwanda	1	-	-
Ryssland	1	-	-
Spanien	1	-	-
Storbritannien	8	7	87 %
Sydafrika	1	-	-
Tyskland	11	5	45 %
USA	4	2	50 %
<b>ANTAL</b>	<b>62</b>	<b>33</b>	<b>66 %</b>

*varav 18 deltagare var från Norden*

## UPPSÄTTNINGAR 2006–2016

ÅR	UPPSÄTTNING	GRUPP/KOMPANI	GENRE	LAND
2016	Chotto Desh	Akram Khan Company	dans	UK
2016	Duda	Associação Moçambicana de Teatro para Infância e Jovens (AMTIJ)	teater	MZ
2016	Echoa	Comapagnie Arcosm	dans, musik	FR
2016	Girls will make you blush	Unga Klara	teater, dans	SE
2016	Game Over	Banditsagor	teater	SE
2016	HOLD	Erik Linghede, Anton Borgström och Robin Sundberg	dans	SE
2016	JUCK	JUCK	dans, performance	SE
2016	Kan själv!	Teater Pero	teater	SE
2016	Pavlovs Tispe - ett slag ståuppteater	Den mangfaldige scenen AS i samarbete med Brageteatret och BUL/ Nynorskens Hus	teater	NO
2016	Pim & Theo	Odsherred Teater och NIE (New International Encounter)	teater	DK
2016	Propreté	Regionteater Väst Dans	dans	SE
2016	Racist?	Global Stories	teater, performance	DK
2016	Revolution	ung scen   öst	teater	SE
2016	Rhapsody in Black	Actors Studio/Bardavon	teater	US
2016	Six drummers på Operaverkstan	Operaverkstan	musik	SE
2016	Smålands mörker	Regionteatern Blekinge Kronoberg	teater	SE
2016	Teater Smuts startar punkband - Motståndsstrategier i ett fascistiskt Europa	Teater Smuts	musik, teater, dans	SE
2016	Troll i utkanten av samhället	Regionteater Väst Teater	teater	SE
2016	Ursäkta, skulle ni kunna svälta lite tystare, vi försöker faktiskt skapa lite ekonomisk tillväxt här borta!	Profilteatern	teater	SE
2016	Vahák	Ögonblicksteatern	musik, teater, dans	SE
2016	Vår klass	Helsingborgs stadsteater	teater	SE
2016	Vårt förakt för svaghet	Kulturhuset stadsteatern Skärholmen	teater	SE
2016	ÖFA: MONSTER	ZebraDans & ÖFA: KOLLEKTIVET	dans, performance	SE
2014	BOOM!	Teaterhögskolan i Malmö & Banditsagor	teater	SE
2014	Boys don't cry	Theater Foxfire/Dschungel Wien	dans	AT
2014	Den magiska fjädern	Riksteaterns Tyst Teater	teater	SE
2014	Den unge Werthers lidanden	Örebro Länsteater	teater	SE
2014	Det röda trädet	Folkteatern Göteborg	teater	SE
2014	Die eine im Park	Wilderness & Partner	platsspecifik	AT
2014	Drömställe	Clowner utan gränser	cirkus	SE
2014	Faunan och jag	Minna Krook Dans	dans	SE
2014	Författarna	Unga Klara	teater	SE
2014	Gargantua	Skuggteatern	teater	SE
2014	Kicktorsken	Backa teater	teater	SE
2014	Krifs krafs hoho plask	Teater 23	teater	SE

ÅR	UPPSÄTTNING	GRUPP/KOMPANI	GENRE	LAND
2014	Krimradio	Backa teater	teater	SE
2014	Le Bal Des Rêves	Subito Presto Collective & Khayal Arts & Education	teater	LB/FR
2014	Les Moutons	Corpus	dans	CA
2014	Lillan & Pappa August	Marionetteatern, Stockholms stadsteater	dockteater	SE
2014	Marmelad	Claire Parsons Co.	dans	SE
2014	Schlaf gut, süsser Mond	Dschungel Wien/Iyasa	musikteater	AT/ZW
2014	Spyflugan Astrid mitt i musiken	Helsingborgs symfoniorkester	konsert	SE
2014	Spåra	Livekonstkollektivet MELO	dans	SE
2014	Third Generation	Schaubühne Berlin/Habima Theatre, Tel Aviv	teater	DE
2014	Tänja tid & kröka rum	Christina Tingskogh	dans	SE
2014	Parizad	Teaterhögskolan i Malmö & Teater JaLaDa	teater	SE
2014	Prick och Fläck	Helsingborgs stadsteater	teater	SE
2014	Utopia	Backa teater	teater	SE
2012	Bartolomeo	Carrasco Dance Company	dans	SE
2012	Bruce/Brenda/David	Regionteater Väst	teater	SE
2012	Det började som en skakning	Teater 23 & Varietéteatern Barbès	teater	SE
2012	Historien om en flicka	Teater Fenix & Östgötamusiken	musikteater	SE
2012	Hop	Nevski Prospekt	dans	BE
2012	I See You	Kabinet K	dans	BE
2012	Jag blir en bubbla	ung scen   öst	teater	SE
2012	Jalada	Teaterhögskolan i Malmö, samarb. Teater Foratt	teater	SE
2012	Lövet	Månteatern	dansteater	SE
2012	m2	Cie Ea Eo	nycirkus	BE
2012	Max - pjäsen om Bollen, Bilan och Lampan	Teater Sagohuset	dansteater	SE
2012	Mira går genom rummen	Unga Dramaten	teater	SE
2012	Murikamification	Erik Kaiel/Archeopteryx	dans	NL
2012	Om hon var en kille skulle jag vara kär i henne	Ögonblicksteatern/Juntan	teater	SE
2012	Parade	Het Lab	dans	NL
2012	Svansjön	Scenkonstbolaget	dans	SE
2012	Trash	Memory Wax	dans	SE
2012	Tresteg	Regionteatern Blekinge Kronoberg, samarb. Riksteatern	teater	SE
2012	Twist	Kopergietery & NIE	musikteater	BE/NO
2012	Uppfostrarna & De Uppfostringsbara	Unga Klara	teater	SE
2012	Vikarien	Regionteater Väst	teater	SE
2012	What's Up Sápmi?	Giron SámiTeáhter	teater	SE
2010	4018 dagar	Backa Teater	teater	SE
2010	A B 3	NorrDans	dans	SE

## UPPSÄTTNINGAR 2006–2016

ÅR	UPPSÄTTNING	GRUPP/KOMPANI	GENRE	LAND
2010	African Cinderella	National Theatre of Ghana / Riksteatern	teater, dans, musik	GH
2010	Ah Hallo Bebis	Minna Krook	dans	SE
2010	Allt man vill	Zebra Dans	dans	SE
2010	Att vara och inte vara	Högskolan för Scen och Musik i Göteborg	teater	SE
2010	Bakom ögonen (Diagnos: Ung i Europa)	Spykens gymnasieskola	teater	SE
2010	Barfotaupproret	TURteatern	teater	SE
2010	Dansa dina dinosaurier	Månteatern	teater	SE
2010	Dominos and Butterflies	Busy Rocks	dans	BE
2010	Efter Orden	Kulturcentrum Skåne	teater, dans, musik	SE
2010	En natt i februari	Samiska Teatern	teater	SE
2010	En är ilsken, en är rädd...	Riksteatern	teater	SE
2010	End of Everything Ever	NIE	teater	NO/CZ/ FR/UK
2010	Förödelsedagsbarnet	Jämtlands läns teater / Riksteatern	teater	SE
2010	Il Giardino Dipinto	TPO	dans	IT
2010	Katten & Måsen	Teater Sagohuset	teater	SE
2010	Kings&Queens&Other bosses	LAVA Dansproduktion	dans	MD/BY/ UA
2010	Lilla Babyns Hemliga Liv	Byteatern	teater	SE
2010	Limpan eller Lampan	Alice kollektiv	musikperformance	SE
2010	Love och Circusfåg-larna	Teater Sagohuset	teater	SE
2010	Made in Sweden	Dansstationens Turnékompani	dans	SE
2010	Mig, Dig, Os	Aaben Dans	dans	DK
2010	Mikä-mikä kuoriutu?	Teatteri Sudenenne	dockteater	FI
2010	My Long Journey Home	NIE	teater	NO/CZ/ FR/UK
2010	Nangijala	Teaterhögskolan i Malmö	teater	SE
2010	Nils - Resan mot norr	Teateri / Teatro all'improvviso	dock- och berättarteater	SE/IT
2010	Opsang	Baggårdsteatret / Mungo Park	musikteater	DK
2010	Past Half Remembered	NIE	teater	NO/CZ/ FR/UK
2010	Porslinsneger	Månteatern	teater	SE
2010	Sindri Silfurfiskur	Islands Nationalteater	dockteater	IS
2010	Stirraren - en kärlekshistoria	Teatr Weimar/Unga Dramaten	teater	SE
2010	Storia di una famiglia	Compagnia Rodisio	teater	IT
2010	Stranden	ZeBU	teater	DK
2008	1000 och en natt	Teater Sagohuset	teater	SE
2008	Armida = grymt snygg	Underjordiska Barockensemblen	musikdramatik	SE
2008	Best of...	JEERK	dans	SE
2008	Blah blah blah	Teater Rio Rose	teater	DK
2008	Bröderna Grimm - sagor för barn	Uppsala Stadsteater	teater	SE

ÅR	UPPSÄTTNING	GRUPP/KOMPANI	GENRE	LAND
2008	Coraline	Mittiprickteatern	teater	SE
2008	Dollans dagis	Dockteatern Tittut	dockteater	SE
2008	Drömström och Rundlund	Unga Dramaten	teater	SE
2008	Du må vare en engel Hans Christian	Gruppe 38	installation/teater	DK
2008	Gadusch!	Uttryckslabbet	performance	SE
2008	Gasellpojken	Dockteater Sesam	dockteater	SE
2008	I skuggans land	Memory Wax	dans	SE
2008	ID-handlingar	Christina Tingskog	dans	SE
2008	Inget växer - förutom Stig (och Molly)	Malmö Teaterhögskola	teater	SE
2008	Kamuyot	Riksteatern	dans	SE
2008	Korri pirri	Teater Halland	teater	SE
2008	Livet och döden och alltihop	Kulturum	dockteater	SE
2008	Lur live	Erik & Jonas	performance/konsert	SE
2008	Medeas barn	Malmö Teaterhögskola	teater	SE
2008	Midwinterdagdroom	Merkx & Dansers	dans	NL
2008	Måsarna skrattar sig hesa	Alexander Salzberger	performance/stand-up	SE
2008	Panik panik kom inte hit	Malmö Teaterhögskola	teater	SE
2008	Pepparkakeland	Rani Nair	dans	SE
2008	Portiernia	Teater Åttonde Dagen	teater	PL
2008	Rwanda my hope	Mashirika	teater/dans/musik	RW
2008	RÄDDisor	Zebra Dans	dans	SE
2008	Sag(o)likt sa bröderna Grimm	Riksteatern	mim/teater	SE
2008	Sailor & Pekka	Teater Tre	mim/teater	SE
2008	Slagmark	Teater Rio Rose	teater	DK
2008	Som det var...	Månteatern	teater	SE
2008	Svårast är det med dom värdelösa	Teater Västernorrland	teater	SE
2008	Tre farbröder som inte ville dö	Helsingborgs Stadsteater	musikdramatik	SE
2008	Var god ta plats	Öfa kollektivet	sceniskt collage	SE
2008	Vi som fortfarande lever	Dansstationens Turnékompani	dans	SE
2008	Überraschung	Dschungel Wien	dans	AT
2006	"@ngst"	Danstheater Aya	dans	NL
2006	Alkohålet	Helsingborgs Stadsteater	teater	SE
2006	Back in U.S.S.R.	ART&CHOCK Theatre	teater	KZ
2006	Dagen då Leopold blev ond	Varietéteatern Barbès	teater	SE
2006	Dan då Dan dog	Jämtlands läns teater	teater	SE
2006	Desert Dream	Théâtre Le Clou	teater	CA
2006	Det talande trädet	Théâtre Fali	dockteater	BF

## UPPSÄTTNINGAR 2006–2016

ÅR	UPPSÄTTNING	GRUPP/KOMPANI	GENRE	LAND
2006	Det är något annat som tar över	Dalateatern	teater	SE
2006	Elefantguden	Teater Sagohuset & Varietéteatern Barbès	teater	SE
2006	En framrusande natt	Dramaten	teater	SE
2006	En helt vanlig diskbank	Masthuggsteatern	musikteater	SE
2006	Energi	Corona/La Balance	dansteater	DK
2006	England	Dansstationens Turnékompani	dans	SE
2006	Hallihallå	Teater Tre	mim/teater	SE
2006	Hux och Flux får Flax	Dockteaterverkstan	dockteater	SE
2006	Hyllning till alla nyfikna	Unga Riks	teater	SE
2006	Nebensache	Junges Ensemble Stuttgart	teater	DE
2006	Past Half Remembered	Teater NIE	teater	NO/CZ
2006	Pojken med de gröna fingrarna	4e Teatern	musikteater	SE
2006	Poul sine høns	Gruppe 38	musikteater	DK
2006	Pudhana Moksham	Natana Kairali	teater	IN
2006	Raudra-Åsa	Aktör	teater	SE
2006	Råttpojken	Månteatern	teater	SE
2006	Sandro Olof Larsson	Regionteatern Blekinge Kronoberg	teater	SE
2006	Sitta Kvar	Teater Västernorrland	teater	SE
2006	Snopp och Snippa	Unga Riks	teater	SE
2006	Sov Du?	Embla Dans & Teater	dans	SE
2006	Sälskinnet	Operaverkstan	musikteater	SE
2006	Vad går du på?	Månteatern	teater	SE
2006	Vi är dom	Orienteatern	dans	SE
2006	Zeina & Nalle	Teater Martin Mutter	teater	SE

Landskoder:

AT – Österrike  
 BE – Belgien  
 BF – Burkina Faso  
 BY – Vitryssland  
 CA – Kanada  
 CZ – Tjeckien  
 DE – Tyskland  
 DK – Danmark  
 FR – Frankrike  
 GH – Ghana  
 IN – Indien  
 IS – Island  
 LB – Libanon  
 NL – Nederländerna  
 KZ – Kazakstan  
 MD – Moldavien  
 MZ - Mozambique  
 NO – Norge  
 PL – Polen  
 RW – Rwanda  
 SE – Sverige  
 UA – Ukraina  
 UK – Storbritannien  
 US - USA



# Sammanställning enkät bibu 2016

Enkäten var öppen i tio dagar och skickades till 508 mottagare, nationellt och internationellt. Enkäten genererade 163 svar, det vill säga en 32-procentig svarsfrekvens.

## Om juryns urval:

Våra besökare saknade föreställningar för de lägre åldersgrupperna, samt en spridning bland scenkonstarterna.

*På nästa **Bibu** vore det bra att se till att teater för små barn också representeras och fler olika uttryck. Jag saknade Dockteater. Musik är väl också scenkonst?*

*Själva barnen överlag och deras perspektiv tenderade att komma bort, det handlade mycket om vuxnas arbetssituation i branschen t ex.*

*Jag tycker också att det är oerhört anmärkningsvärt att det inte finns med några barn och unga i juryn då detta ju är en festival som handlar om barn- och ungdomsteater.*

## Om seminarierna:

Seminarierna på **bibu 2016** var av väldigt olika kvalitetsgrad. En del av besökarna prisade både kunnighet och professionalitet samt ämnesval, medan andra kritiserade just detta.

*Bra med hög kompetens i panelerna som medverkade och 'tyckte'.*

*Flera seminarier och föreställningar var politiskt aktuella vilket kändes mycket relevant och viktigt.*

*Seminarierna skulle kunna bli vassare med tydligare frågeställningar. Det var mycket samma sak på de seminarier jag var på, och det kändes som att det inte blev något riktigt djup.*

*Önskar bättre samtalsledare på seminarier*

*Bra att det fanns fler seminarier som krockade i de föreställningar som spelades.*

*Intressanta seminarier med nytänkare som inspirerar.*

## Om föreställningarna:

Publiken lovordade föreställningsutbudet. Framförallt den generella kvalitetsnivån på samtliga föreställningar uppskattades.

*Fantastiskt urval av föreställningar. Mycket inspirerande och aktuellt.*

*Superbra föreställningar. Internationella programmet extra plus!*

*Föreställningarna!! Har aldrig varit med om att ALLT jag sett på en biennial/**bibu** varit så bra.*

*Suveräna internationella gästspel.*

*Fantastiska föreställningar med aktuella teman. Otroligt hög kvalitet på föreställningarna.*

*Föreställningarna, fantastiskt bra med viktigt innehåll. Mycket känslor, slag i magen, power och skratt. Belyser vikten av kulturens kraft och betydelse i dagens samhälle. Scenkonst för barn och unga är SÅ viktigt, framförallt när det görs på det här sättet.*

*Att det i de flesta föreställningarna fanns en politisk tanke, vilket gjorde att man som publik kunde se föreställningen som icke politisk eller se föreställningarna och förstå budskapet/undertonen. När budskapet inte "skrivs på näsan" på publiken! Föreställningarna höll extremt god kvalité. Jag är extremt imponerad av dans och teatersverige!*

## Om biljettsystemet:

Det nya biljettsystemet upplevdes som rörigt och svårarbetat. De primära problemen rörde den korta betalningstiden, att behöva boka per dag samt den svårnavigerade hemsidan. Många var positiva till digitala biljetter, men systemet levererade inte enligt önskemål.

*Man måste kunna boka för alla dagarna i en bokning. Men det måste också vara lättare att byta biljetter/kolla om det finns biljetter kvar på plats.*

*Krängligt att köpa biljetter före.*

*Hade uppskattat att kunna se mitt*



*program i förväg. Och det är alltid uppskattad att kunna ställa upp sig i en organiserad kö om man inte har biljett till ett visst event.*

*Krängligt att man var tvungen att betala dagarna separat, flera fakturor och kvitton. Tog lång tid att boka."*

*"Borde framgå innan man bokar om det finns platser kvar. Också onödigt många steg för att komma till slutgiltig bokning*

*Möjlighet att skriva ut ett grafiskt schema med sina bokningar.*

*Intentionen var god med planeringsverktygen, men för mig funkade det inte. När jag hade planerat fanns inte biljetter att köpa till vissa föreställningar och då fick jag planera om.*

*Att kunna boka biljetter med sitt kort som medverkande. Så en kan vara säker på att få se det en vill se!*

### **Om trycksakerna:**

*Våra besökare uppskattade det nya grafiska uttrycket, men saknade i det tryckta programmet upphovs personer samt föreställningslängd.*

*Skriv ut sluttider för respektive programpunkt i program, biljetter och informationsmaterial.*

*Informationen om föreställningarna i*

*programtidning - jag saknade credlista, målgrupp, hur lång föreställningen var. Jag hade gärna sett ett schema över var dags aktiviteter, som det som fanns på hemsidan, i programtidningen.*

*Svårt för de internationella gästerna att navigera och få klarhet i vilka föreställningar de kunde se och förstå.*

*Bra med karta i programmet.*

### **Om festen:**

*Prisutdelningen var svår för alla att se men utöver det var våra besökare mycket nöjda med festen. Det stora problemet var att festbiljetterna såldes slut tidigt.*

*Fredagens mingelparty borde varit öppen för alla deltagare och även att man skulle kunna köpa entrebiljett vid dörren dock då kanske utan mingelmat...*

*En lokal till festen så alla kan höra prisutdelningen.*

*Dock var inte Dunkers övervakning jättebra vid stipendieutdelningen. Ljudet togs inte upp så bra i den lokalen så det var stundtals svårt att höra, trots att lokalen var ganska liten*

*Väldigt roliga mingel och en bra fest! Bra mat för priset och härlig dans!*

*Festen var toppen! Fortsätt så!*

### **Om mötesplatsen:**

*Många såg en stor förbättring när det gäller mötesplatser under **bibu 2016**. Besökarna upplevde att **bibu**-centret på Dunkers Kulturhus fungerade som det nav som det var tänkt.*

*Att **Bibu** var så sammanhållet och att det fanns en given och mycket trevlig plats för "häng".*

*Mycket bra mötesplats och möjligheter att mingla och träffas.*

*Jättemysig samlingsplats på Dunkers, lätt att hitta varann där.*

*Mötet med nya och gamla kollegor var det bästa.*

*Att Dunkers fungerade som en mötesplats under Biennalen dag som kväll!*

### **Om staden:**

*Helsingborg beskrevs som den perfekta biennialstaden. Lagom promenadavstånd till allt och nära mellan de stora scenerna. En välkommande stad och tur med vädret.*

*Helsingborg är verkligen en lagom stor stad för ett event som detta. Trevligt att det fungerar att gå mellan programpunktens scener.*

*Perfekt stad att ha festival på. Bra boende, bra avstånd, bra lokaler.*



*Helsingborg är en jättebra stad att vara i, enkelt, nära, fint.*

*Mottagandet var trevligt och enkelt, det kändes som hela stan välkomnade oss. Att det mesta låg så nära var toppen!*

*Det är en väldigt trevlig stad att vistas i, fina Helsingborg!*

*Helsingborg är den bästa **Bibu**stad man kan tänka sig där scenerna ofta ligger nära varandra, vacker och trevlig stadsmiljö, bra restauranger o s v.*

**ÄLSKAR HELSINGBORG!**

### Om synligheten:

Skytningen i staden var en vatten-delare för våra besökare. En del önskade sig mer skyltning vid de olika spelplatserna och hade svårt att hitta, men majoriteten uppskattade de snitslade vägarna och den tydliga skyltningen.

*Större flaggor/beachflags/skyltar vid respektive spelställe.*

*Synliggöra Festivalbyrån bättre utifrån. Bättre info om vägvisningsmarkörerna.*

*Skyltning till scenerna. Som förstagångsbesökare var jag ibland osäker vart jag skulle gå.*

*Skytningen för att visa vägen till spellokaler var fin och fungerade mycket bra!*

*Tydligheten och skyltningen var bra! De vägledande prickarna överallt i stan. Lätt att hitta även till ställen lite längre bort.*

### Om personalen:

**Bibus** personal, såväl teknisk personal som volontärer och receptionspersonal, beskrevs alla som lösningsfokuserade, tillmötesgående och professionella.

*Trevlig påläst personal som hade koll på läget.*

*Personalens bemötande och volontärsystemet var riktigt bra. Som besökare upplevde vi att personalen verkligen försökte lösa allt trassel som det nya biljettsystemet förde med sig*

*Personalen på Helsingborgs Arena, både scenmästare och publikvärdar samt ansvariga från arenan.*

### Om helheten:

2016 års **bibu** briljerade framförallt när det gäller föreställningarna, platserna och personalens bemötande. Områden som behöver förbättras är primärt biljettsystemet.

*Mottagandet var trevligt och enkelt, det kändes som hela stan välkomnade oss.*

*Tycker att det praktiska arrangemanget kring lokaler och helhetsupplevelsen fungerade väldigt bra.*

*Allting flöt fantastiskt bra under biennalen!*

*Organiseringen på plats var mycket bra.*

*Bästa **Bibu** hittills!*

### Ålder, besökare

>26	3 %
26-35	18 %
36-45	33 %
46-55	27 %
56<	19 %

- 30 % var förstagångsbesökare
- 70 % fick information om **bibu** via kollegor/arbetsplats
- 40 % fick information om **bibu** via hemsida/nyhetsbrev/sociala medier

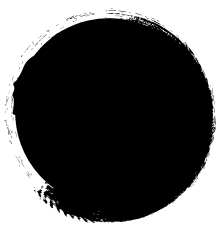
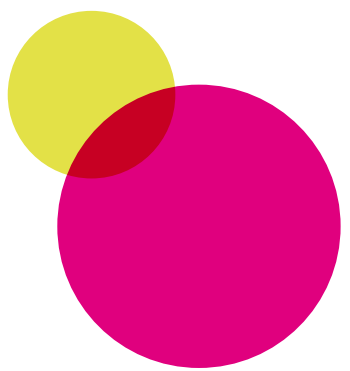
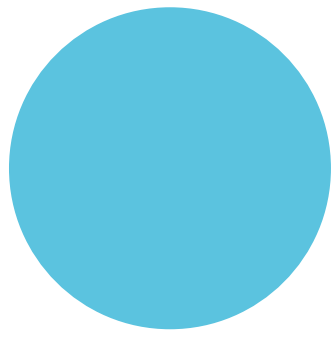
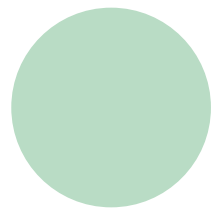
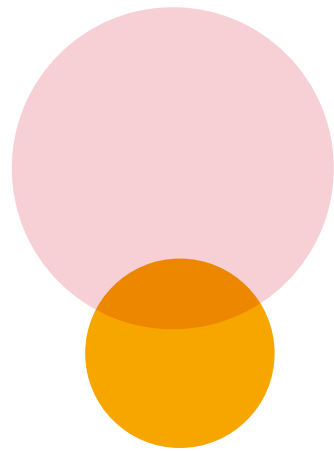
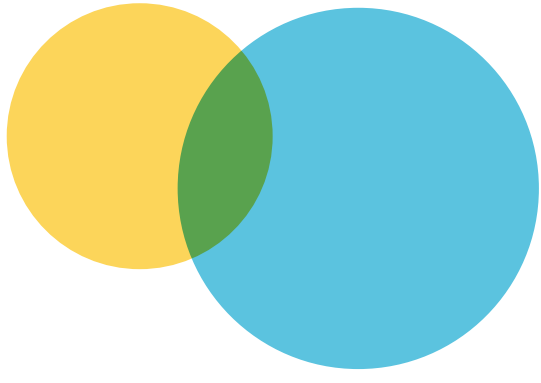
### Våra besökare kom ifrån

35 %	Stockholm
20 %	Västra Götaland
15 %	Skåne
9 %	Södra Sverige
21 %	Övriga Sverige

- 75 % reste till Helsingborg med tåg
- 81 % bodde på hotell eller vandrarhem i staden

### Genomsnittsbetyg (skala 1-5)

Evenemanget som helhet	3.8
Föreställningarna	3.9
Seminarierna	3.4
Lokaler och tillgänglighet	4.1
Personalen	4.3
Kostnaden (biljetter etc)	3.5
Information inför besöket	3.6
Information på plats	3.8



# Utveckling och framtid



## Omvärldsbevakning

Under mellanåret 2017 kommer Bibu AB framför allt att arbeta med omvärldsbevakning av scenkonstområdet för barn och unga samt de strömningar som finns inom barn- och ungdomskulturen. Politiken och debatterna följs och analyseras. Speciellt fokus lägger **bibu** på prioriterade områden liksom utveckling och förnyelse av biennalens kontaktnät. Vi kommer bland annat att medverka i och/eller närvara vid andra festivaler, barnkulturkonferenser samt initiera/bygga upp nya samarbeten. Vi kommer att förstärka vår närvaro på den internationella arenan. Vi har internationellt, nationellt, regionalt och lokalt fokus. Statusen för scenkonst för barn och unga och kultur för barn och unga behöver ständigt bevakas och stärkas.

## Innehåll

Biennalen 2018 ska omfatta 15-20 juryvalda scenkonstproduktioner. Varje verk ska presenteras i en fysisk miljö som ger det konstnärlig rättvisa. Programmet kommer dessutom att innehålla workshops/seminarier ledda av och i samtal med konstnärer från medverkande teatrar/kompanier samt sociala event.

Jury för det svenska urvalet, som består av sex eta-

blerade, omvärldsbevakande personer från hela Sverige, har redan påbörjat sitt arbete. Jury för **bibu 2018** är: Moa Backman, Stefan Hansen, Shirley Harthey Ubilla, Maria Hedborg, Åsa Lundmark och Peter Sunesson. Det internationella urvalet görs av ett internationellt råd. Rådet består av följande personer: Anna Efraimsson, Josefín Lindberg och Bengt Andersson.

## Samverkan och synlighet

Samarbetet i Helsingborg med omnejd skall fortsatt lyftas fram på ett tydligt sätt gentemot Region Skåne samt Statens Kulturråd för att visa på ambitionsnivån från Helsingborgs stads sida.

Samverkan kommer att göras med andra scenkonstfestivalsproducenter. Nära kontakt är av stor vikt för att undvika konkurrens och skapa mervärde och komplement. Arbetet med etableringen i nordvästra Skåne skall fortsätta och samarbeten med danska scenkonstfestivalsarrangörer skall fortsätta.

Utvecklingen av samarbetet med förskolor, skolor och gymnasier i Nordvästra Skåne skall fortsätta under 2017. Detta skall leda fram till en fortsatt stark barn- och ungapublik under själva biennalen.



Arbetet med att involvera barn och unga är viktigt. **bibu 2016** visade detta med medverkan av unga samt rena uppdrag i form av dokumentation och skyltning.

Detta är även fortsättningsvis ett starkt prioriteringsområde från vår sida och det är även ett prioriterat område från regionens samt stadens sida.

Scenkonst och kultur för barn och unga finansieras till mesta del av offentliga medel. En livaktig kulturpolitik, som står högt på agendan, är viktig för att skapa förutsättningar för producent och publik. Politiken på lokal, regional och nationell nivå är fortsatt ett viktigt fokus för Bibu AB.

Utvärderingsmaterialet visar på vikten av bra mötesplatser under biennalen. Genom två nu genomförda biennaler i Helsingborg känner vi att vi börjat landa. Vi har en stark och engagerad styrgrupp.

### **Tillgänglig scenkonst**

Tillgänglighetsfrågan är en viktig aspekt, där Bibu AB vill vara en pådrivande faktor där nya metoder och tankegångar testas. Vi har erbjudit teckentolkade seminarier och föreställningar. Vi har anpassat vår webbplattform. Vi delar med oss av våra införskaffade erfarenheter. Vi fortsätter med vårt arbete för att kunna presentera ett utbud, tillgängligt för alla.

### **Webbplattform**

Vår nya webbplats skall utvärderas på djupet under 2017 med avsikt att förbättra och optimera plattformen för våra besökare inför **bibu 2018**.

### **Finansiering och uppdrag**

Kommun, region och stat är biennalens huvudfinansiärer och stödet från dessa ska tillsammans med Bibu AB:s egna intäkter (försäljning av biennialpass och biljetter) täcka kostnaderna för att genomföra ytterligare en intressant biennial.

**Utöver detta** söker Bibu AB projektmedel, sponsring och samarbeten som kompletterar programutbudet, möjliggör fördjupningsprocesser och täcker kostnaderna för inbjudna gäster (gästföreläsare och andra viktiga personer inom kulturområdet för barn och unga) liksom kostnader för specifika projekt mellan biennialerna.

# Organisation och styrelse

**bibu är** ett samarbete mellan Teatercentrum och Svenska ASSITEJ

**För att** genomföra biennalen har Teatercentrum och Svenska ASSITEJ startat Bibu - nationell scenkonstbiennal för barn och unga AB. I styrelsen sitter representanter från de båda ägarorganisationerna. Sedan våren 2013 är Lisbeth Morin ordförande.

**Teatercentrum organiserar** den fria, professionella teaterkonsten i Sverige och har runt 75 medlemsteatrar spridda över hela landet.

**Svenska ASSITEJ** är den svenska grenen av det internationella nätverket ASSITEJ International. Nätverket omfattar ett 80-tal länder världen över och arbetar med och för barns och ungdomars rätt till god scenkonst i alla dess former.

**Den praktiska** planeringen och genomförandet av biennialerna sköts av ett kansli som har sitt kontor i Helsingborg. Arbetet med **bibu 2016** leddes av vd Maria Ragnarsson. **bibu 2016** genomfördes i samarbete med Helsingborgs stadsteater, Helsingborgs stad, Dunkers Kulturhus och Helsingborgs konserthus.

## Styrelsen består av:

Lisbeth Morin, *ordförande*  
Anders Widell (*Teatercentrum*)  
Anna Asker (*ASSITEJ, till och med 2016-08-30*)  
Anna Berg (*ASSITEJ, från och med 2016-08-30*)  
Astrid Assefa (*från och med 2016-08-30*)  
Bengt Andersson (*ASSITEJ*)  
Christina Degerström (*Teatercentrum*)  
Niclas Malmcrona (*ASSITEJ, till och med 2016-08-30*)

Niklas Hald (*från och med 2016-08-30*)  
Jenny Forslund (*Teatercentrum, till och med 2016-08-30*)

## Biennialteam bibu 2016

Maria Ragnarsson, *vd*  
Emma El-Hallah, *projektledare*  
Helen Gson Wallin, *facilitator*  
Katja Lindström, *teknisk koordinator*  
Annika Gripengrim, *ekonom*

## Styrgrupp bibu 2016

Helen von Platen, *enhetschef Evenemangsenheten, Helsingborg Arena & Scen*  
Johan Lundell, *enhetschef Marknadsavdelningen, Helsingborg Arena & Scen*  
Klas Wounsch, *tf konserthuschef, Helsingborgs konserthus*  
Fredrik Österling, *konserthuschef, Helsingborgs konserthus*  
Lisbeth Morin, *ordförande Bibu AB*  
Maria Ragnarsson, *vd Bibu AB*  
Max Granström, *vd Helsingborg Arena & Scen*  
Olof Lindqvist, *verksamhetschef Dunkers Kulturhus*

## Jury bibu 2016

Boel Gerell, *författare, kulturjournalist och lärare*  
Camilla Reppen, *producent, koreograf, dansare och pedagog*  
Daniel Isakson, *verksamhetsledare Ung Scen Norr*  
Mattias Brunn, *skådespelare, dramatiker och regissör*  
Ramtin Parvaneh, *skådespelare*  
Åsa Ekberg, *konstnärlig ledare, skådespelare och regissör*

## Internationella rådet bibu 2016

Charlotta Grimfjord Cederblad, *konstnärlig ledare, skådespelare*  
Niclas Malmcrona, *verksamhetsledare Svenska ASSITEJ*  
Peter Sunesson, *producent, Salto! och Dansstationen*



Konstnärsnämndens Internationella Dansprogram  
Kritikerföreningens pris  
Kulturförvaltningen, Helsingborgs stad  
Kulturdepartementet  
Kulturhuset stadsteatern Skärholmen  
Kulturpiloterna  
Kulturrådet/Kreativa Europa Desk Kultur  
Kulturskolan, Helsingborgs stad  
Kungliga Operan  
Lagmark  
Life  
Linda Zachrison  
Ljud- och Bildskolan, Helsingborg  
Loop  
Memory Wax  
Min Tolk  
Mobilkliniken  
Mommee's  
Månteatern  
Odsherred Teater och NIE (New International Encounter)  
Operaverkstan  
Pantomimteatern  
Passepartout Theatre  
Prix d'ASSITEJ  
Profilteatern  
Quality Runners  
Rabash  
Radisson BLU Metropol Hotel Helsingborg  
Ramlösa Lakritsfabrik  
Raw  
Region Skåne  
Regionteatern Blekinge Kronoberg  
Regionteater Väst Dans  
Regionteater Väst Teater  
Rescued Fruits AB  
Riksteatern  
Riksteatern Blekinge  
Riksteatern Kalmar län  
Riksteatern Skåne Rådhuset, Helsingborgs stad  
Salads & Smoothies  
Samarbetsrådet för Regional Dansutveckling  
Sand & Lin  
Sara Cronberg  
Scandic Helsingborg Nord  
Scenkonst Sörmland  
Shadowland  
Shanti Yoga Center Helsingborg

Six Drummers  
Skip Kitchen & Bar  
Stadsbyggnadskontoret, Helsingborgs stad  
Statens Kulturråd  
STF Helsingborg/Miatorp hotell  
Store  
Style & Living  
Strömbergs Handelsdepå  
Svenska ASSITEJ  
Svenska Institutet  
Svenska Ljussättareföreningen  
Svenska Postkodlotteriet  
Sveriges Radio  
Svenska Teaterkritikers Förening  
Teater 23  
Teatercentrum  
Teaterförbundet - Avdelning 112: Administration, Produktion, Kommunikation  
Teaterförbundet - Normkreativa arbetsgruppen  
Teaterförbundet för scen och film  
Teater Joker  
Teater Pero  
Teater Smuts  
Teater Tre  
Teaterunionen  
Tokyo15  
Tågaborgsskolan  
Unga Klara  
Unga Radioteatern  
Unga teatern/Malmö Stadsteater  
Ung Scen Norr  
ung scen/öst  
Utbildningsförvaltningen, Helsingborgs stad  
Världsbutiken  
Västmanlands Teater  
ZebraDans  
Zoegas café & butik  
ÖFA: Kollektivet  
Ögonblicksteatern

**Totalt har vi arbetat med 149 aktörer/  
organisationer/företag och med dessa  
ett oändligt antal engagerade människor.  
Utan er hade det inte blivit något bibu  
2016. Tack!!**



## Kontakt och följ oss!

### E-post

info@bibu.se

### Facebook

BIBU

### Instagram

bibubiennial

### MyNewsdesk

[www.mynewsdesk.com/se/pressroom/bibu-se](http://www.mynewsdesk.com/se/pressroom/bibu-se)

### Twitter

bibubiennial

### Webb

[www.bibu.se](http://www.bibu.se)

---

**FOTOGRAFER:** Markus Gårdner, s.2 & 23, Sarah Perfekt, s.5, Maria Ragnarsson, s.10, 16, 27 & 50, Lina Ikse, s.15 & 25, Andreas Nilsson, s.18 & 25, Richard Haughton, s.20 & 57, Erik Linghede, s.21, Alexander Tengham, s.21, Cie Arcosm, s.21, Linus Enlund, omslag, s.21 & 34, Sara P. Borgström, s.21, Håkan Larsson, s.22, Jonas Jörneberg, s.22, Cesare Righetti, s.23, David Skoog, s.24, Bertil Hertzberg, s. 25, Märta Thisner, s. 25, Johan Wejstål, s.25, Mattias Brunn, s.25, Nermina Larsson, s.27, Teatercentrum, s.27. **GRAFISK FORM:** Linn Saalbach **PAPPER:** Omslag Galerie art matt 250 g, inlaga Galerie art matt 115 g. **UPPLAGA:** 250 ex **UTGIVNINGSDATUM:** Oktober 2016 **TRYCK:** Tryckservice i Ängelholm AB

**Bibu AB ägs gemensamt av:**

**ASSITEJ SWEDEN**  
SCENKONST FÖR BARN OCH UNGA 

**TEATERCENTRUM™**

**bibu 2016 – sponsorer:**

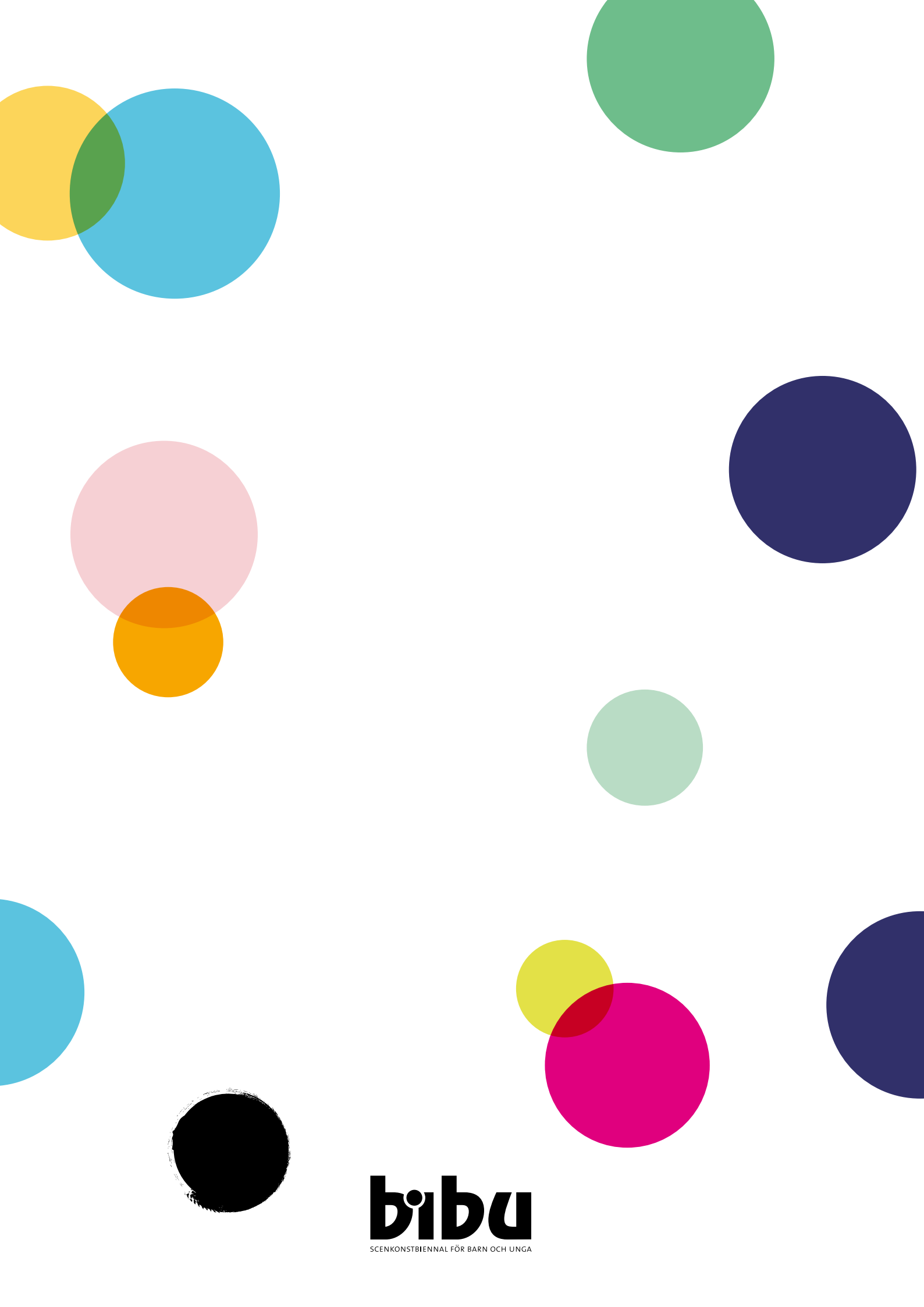


A Member of  
The Linde Group

**AGA**

**RESCUED**





**bibu**  
SCENKONSTBIENNAL FÖR BARN OCH UNGA